

# Le Picocheur

*Bulletin de la Société d'observation de la faune ailée du Sud-Ouest  
C.P. 1231, Succursale A, Salaberry-de-Valleyfield (Québec) J6S 6S1  
Avril 2011 volume XXII numéro 1*

S  
O  
F  
A



## MOT DU PRÉSIDENT

Un 20<sup>e</sup> printemps pour la SOFA, le conseil d'administration aimerait organiser une activité pour souligner le vingtième anniversaire. Nous pensons à une journée d'activités sur la réserve nationale de faune du lac Saint-François à Dundee. Surveillez vos courriels ou votre courrier. Le rapport d'activités ci-après montre une légère augmentation de la participation et les divers dossiers suivis par votre club. On remarque aussi que si l'on participe à toutes les sorties, il est possible d'observer près de 150 espèces d'oiseaux.

## Sorties et conférences

DATE	DESCRIPTION	PERS.	ESP.	GUIDE/CONF.
10-01-16	Saint-Lazare et Saint-Clet	3	18	A. Quenneville
10-01-27	Soirée d'information sur faucon pèlerin	45	---	Fitzgerald et al
10-02-07	Recensement des canards hivernants	6	6	D. Gervais
10-02-23	Conférence sur les hirondelles	16	---	Denis Henri
10-03-27	Haut Saint-Laurent	8	38	A. Quenneville
10-04-14	Conférence : Les viréos	18		Bernard Cloutier

10-04-18	Découverte du canal de Beauharnois	6	32	A. Quenneville
10-05-01	Mont Rigaud	9	27	D. Gervais
10-05-09	Réserve nationale... (Dundee) (pluie)	0	0	D. Gervais
10-05-12	Marais de St-Timothee	13	31	D. Gervais
10-05-16	Ingleside	4	68	A.Quenneville
10-05-19	Île Dondaine	12	31	D. Gervais
10-05-23	Île St-Bernard	5	47	A.Quenneville
10-05-29	St-Anicet et Godmanchester	5	60	A.Quenneville
10-06-05	Parc régional des îles de St-Timothee	Nil		D. Gervais
10-08-22	Ste-Martine et Beauharnois	4	55	A.Quenneville
10-09-18	Refuge Marguerite d'Youville	6	47	D. Gervais
10-10-27	Conférence : Les bruants du Québec	24	---	Gilles Cyr
10-11-06	Pont de St-Louis	7	33	A. Hogue
10-11-16	Conférence : Aménager son sanctuaire	13	---	Luc Laberge
10-12-19	Décompte de Noël	13	51	D. Gervais
		210	146	

## **Réunions et représentations**

- Réunions de Vélo berge (2 réunions) Parc régional du canal de Beauharnois
- Réunions des Amis de la Réserve nationale de faune du lac Saint-François (4 réunions) et suivi des nichoirs à canard branchu sur la réserve.
- Réunions du Groupement Québec-oiseaux (Alain Hogue)
- Communiqués pour les conférences dans les journaux locaux.
- Le journal interne a paru 3 fois (avril, août et décembre)
- Rencontres CRÉ de la Vallée du Haut Saint-Laurent (3 rencontres)

## **Dossiers**

Fichier EPOQ

Espèces menacées et vulnérables du territoire

Mise à jour du site web

Bonne saison

Denis Gervais

Président

LE 13 AVRIL 2011  
IMMÉDIATE

**OBSERVER LES OISEAUX, UN LOISIR POPULAIRE!**

**Boucherville – Minis-stages printanier** : Le parc national des Îles-de-Boucherville organise des petites formations pour aider les gens à devenir autonomes dans l'identification des oiseaux. Comment choisir une bonne paire de jumelles, quels sont les livres les plus utiles et que doit-on faire pour bien identifier un oiseau? Venez trouver réponses à vos questions! Ces mini-stages auront lieu le **samedi et dimanche 1<sup>er</sup>, 7 et 8 mai de 9h00 à 12h00**. Quel beau cadeau à s'offrir!

**Un apprentissage en deux volets**

D'une durée de 3 heures, cette formation sera divisée en deux étapes. Le tout débutera par une session théorique qui permettra aux participants de se doter d'un vocabulaire commun sur l'anatomie externe d'un oiseau et d'avoir une procédure uniforme afin d'en arriver à bien les identifier. De très nombreuses questions peuvent être répondues au cours de cette étape. Cet atelier contribuera également à faciliter la recherche dans un guide d'identification, outil indispensable pour l'identification d'un oiseau. Ensuite, une excursion dans le parc permettra de mettre en pratique les trucs et outils afin d'en arriver à une identification exacte des oiseaux rencontrés. **Les guides d'identification ainsi que les jumelles seront fournis pour la durée de la formation.**

Pour participer à l'activité *«Initiation à l'observation des oiseaux»*, les visiteurs sont priés de réserver leur place en téléphonant au centre de découverte et de services au **(450) 928-5088**. Il en coûte 14,18\$ par personne pour participer à cette activité de découverte (tarification d'accès et taxes en sus).

Pour de plus amples renseignements sur ces activités et sur la programmation complète de la saison, les visiteurs peuvent appeler au centre de découverte et de services au **(450) 928-5088** et visiter le [www.parcquebec.com](http://www.parcquebec.com).

-30-

**Denis Henri**

Garde-parc Technicien du milieu naturel  
Parc national des Îles-de-Boucherville  
(450) 928-5089 poste 227

**Nathalie Rivard**

Responsable du service de la conservation et de l'éducation  
Parc national des Îles-de-Boucherville  
(450) 928-5089 poste 223

**LE 13 AVRIL 2011**

### **RECONNAÎTRE LE CHANT DES OISEAUX!**

**Boucherville – De retour ce printemps** : Le parc national des Îles-de-Boucherville organise des petites formations pour aider les gens à se familiariser avec le **chant des oiseaux**. Ces ateliers s'adressent à quiconque désire apprendre à identifier les oiseaux par leurs manifestations sonores. Ces mini-stages auront lieu les **samedis et dimanches 21, 22, 28 et 29 mai de 9h00 à 12h00**. Quel beau cadeau à s'offrir!

#### **De la théorie à la pratique**

D'une durée de 3 heures, cette formation sera divisée en deux étapes. Le tout débutera par une session théorique qui permettra aux participants d'acquérir des connaissances de base sur les sons que produisent les oiseaux (chants, cris, tambourinages). Cette partie théorique contribuera également à fournir des trucs afin de mémoriser un son pour pouvoir le retrouver ultérieurement sur un disque ou sur une cassette. Ensuite, une excursion dans les sentiers pédestres permettra de mettre en pratique ces trucs nous permettant d'en arriver à identifier l'oiseau chanteur. **Les guides d'identification ainsi que les jumelles seront fournis pour la durée de la formation.**

Pour participer à l'activité «*Initiation au chant des oiseaux*», les visiteurs sont priés de réserver leur place en téléphonant au centre de découverte et de services au **(450) 928-5088**. Il en coûte 14,18\$ par personne pour participer à cette activité de découverte (tarification d'accès et taxes en sus).

Pour de plus amples renseignements sur ces activités et sur la programmation complète de la saison, les visiteurs peuvent appeler au centre de découverte et de services au **(450) 928-5088** et visiter le [www.parcsquebec.com](http://www.parcsquebec.com).

#### **Denis Henri**

Garde-parc Technicien du milieu naturel  
(450) 928-5089 poste 227

-30-

#### **Nathalie Rivard**

Responsable du service de la conservation  
et de l'éducation  
(450) 928-5089 poste 223

## **AVIS PUBLIC**

### **Le gouvernement du Canada permet la possession temporaire d'oiseaux migrateurs morts**

Le gouvernement du Canada désire informer le public de la modification de l'alinéa 6(b) du *Règlement sur les oiseaux migrateurs* – modification qui sera en vigueur jusqu'en août 2011. Cette modification autorise la possession temporaire d'oiseaux migrateurs trouvés morts afin de permettre leur livraison rapide aux autorités provinciales et territoriales pour analyse.

Le gouvernement du Canada est responsable, en vertu de la *Loi de 1994 sur la convention concernant les oiseaux migrateurs*, de veiller à ce que les oiseaux migrateurs soient protégés et conservés. L'analyse des oiseaux morts constituerait le moyen le plus efficace de détecter des virus aviaires et la participation du public est nécessaire pour aider à la réalisation de ces relevés.

Ce que vous devez faire si vous trouvez un oiseau migrateur mort : Téléphonez au Centre canadien coopératif de la santé de la faune au 1-800-567-2033.

Pour connaître les précautions à prendre lorsque vous manipulez des oiseaux sauvages, consultez le site Web de l'Agence de la santé publique du Canada à [phac-aspc.gc.ca/influenza/fs-hwb-fr-mos-fra.php](http://phac-aspc.gc.ca/influenza/fs-hwb-fr-mos-fra.php).

Pour plus de renseignements au sujet de la *Loi de 1994 sur la convention concernant les oiseaux migrateurs*, consultez le site Web suivant : [ec.gc.ca/loioiseauxmigrateurs](http://ec.gc.ca/loioiseauxmigrateurs)

## Une bonne couvée

Par April Overall  
March 18, 2011



Dans quelques petites semaines, les oiseaux chanteurs seront de retour, voletant de-ci de-là dans nos jardins, à la recherche de matériaux pour construire leurs nids. Mais une fois le nid construit, qu'est-ce qui se passe? D'où vient l'attachement qui se crée entre la femelle et ses petits? Comment font les poussins pour attirer son attention? Nous avons réponse à tout! Poursuivez votre lecture.

### Une bonne couveuse

Pourquoi certains oiseaux pondent-ils un œuf, et d'autres, cinq à la fois? C'est la question que se sont posée des chercheurs de l'Université de Californie à San Diego. Ils ont examiné la taille des pontes de 5 290 espèces d'oiseaux et constaté que celles ayant une courte vie ou peu de chances de survivre ont tendance à pondre plus d'œufs par couvée, ce qui augmente leur taux de survie. En revanche, les oiseaux qui ont une vie plus longue pondent moins d'œufs par couvée, mais ils passent plus de temps à nourrir leurs petits.

Il semble que l'environnement, l'état de santé, la nutrition et la prédation soient les principaux facteurs qui déterminent le nombre d'œufs pondus. Les oiseaux tropicaux en pondent généralement moins parce qu'ils vivent dans un climat assez stable et parce qu'ils sont confrontés à un plus grand nombre de prédateurs : moins ils ont d'œufs dans le même « panier », mieux cela vaut pour l'espèce. Bien entendu, le changement climatique risque de chambouler tout cela. Que deviendront ces oiseaux tropicaux, habitués à des climats prévisibles, quand surviendront de dangereuses fluctuations de température? Comment cela affectera-t-il le nombre d'œufs pondus et donc, le destin des espèces elles-mêmes?

## **Une bonne mère**

Le lien maternel se crée avant même l'éclosion. Selon les recherches menées par le Département de zoologie de l'Université de Cambridge, les canaris femelles communiquent avec leurs oisillons avant l'éclosion en modifiant les conditions à l'intérieur de l'œuf. Quant aux petits, ils savent d'avance ce qui les attend hors de la coquille. Si les poussins se rendent compte que la nourriture sera abondante, ils en réclameront davantage après la naissance. Mais si c'est le contraire qui se produit, ils prendront davantage de poids dans l'œuf et seront moins exigeants une fois sortis.

## **J'ai chaud!**

La plupart des oiseaux chanteurs pondent un œuf par jour, et ils ne commencent à les couvrir qu'après la sortie de leur petit dernier ou avant-dernier. De cette façon, ils peuvent influencer le moment de l'éclosion. Selon une étude du laboratoire ornithologique de Cornell, les œufs des merles sont généralement exposés à des températures inférieures à 25 °C, mais une fois couvés, leur température grimpe entre 35 °C et 40 °C.

Toutefois, si les œufs sont trop longtemps exposés à la chaleur (25 et 40 °C), les poussins risquent d'être déformés ou même de mourir. Dans une grosse couvée, les premiers œufs pondus sont donc les plus susceptibles de ne pas éclore.

## **J'ai faim!**

Une fois les œufs éclos, les parents s'occupent frénétiquement de nourrir leurs petits. Mais comment un oisillon s'arrange-t-il pour recevoir suffisamment à manger? Eh bien, il s'égosille! Selon BMC Ecology, les tisserins à dos d'or sont capables de distinguer les pépiements particuliers de chacun de leurs petits. Les chercheurs ont constaté que plus un oisillon a faim, plus il module la longueur et la hauteur de ses appels, leur donnant une sonorité unique.

## **Je copie mes parents**

Tout comme les enfants des humains, les petits des oiseaux chanteurs imitent leurs parents pour apprendre à s'exprimer. Et à l'instar des bébés humains, ils commencent par babiller. Ce babillage est aussi important pour l'apprentissage du chant que l'est celui des humains pour la parole.

Les chercheurs du MIT ont constaté que le cerveau des oiseaux chanteurs est divisé en deux voies, dont l'une seulement est entièrement développée à la naissance. En attendant que l'autre se développe, les oisillons ne peuvent que pépier. Ainsi, ils apprennent de leurs erreurs — une étape critique dans le bon apprentissage du chant.





Photo : Alain Quenneville

## La grue du Canada

Ce texte est tiré du site internet de naturezoo (<http://naturezoo.skyrock.com>)

### Description :

La grue du Canada est un grand oiseau, elle mesure presque 95 cm et ses ailes déployées ont une envergure de près de 2 m. Elle a un corps lourd, un long cou et de longues pattes. Mâle et femelle sont semblables en apparence, mais le mâle est plus grand que la femelle. L'adulte est gris, avec la peau rouge terne sur la calotte et les lores. Il a le menton blanchâtre, ainsi que les joues et le haut de la gorge, et les primaires noirs. Le bec est gris foncé. Les pattes sont noirâtres. Le juvénile n'a pas de tache rouge sur la calotte. La tête et le cou varient du clair au foncé. Son corps est gris, mais tacheté irrégulièrement de brun rouge. Il a un bec clair et les pattes noirâtres. En lissant leurs plumes avec leur bec couvert de boue, les grues peuvent teindre les plumes de leur dos, du bas de leur nuque et de leur poitrine, avec une solution ferrugineuse contenue dans le sol. Ce comportement donne souvent une couleur roussâtre au plumage des oiseaux.

### Habitat :

La grue du Canada est localement commune. Elle niche dans les marais, les tourbières les zones herbeuses humides et dans la toundra. En hiver, elle se nourrit régulièrement dans les champs secs, retournant vers les zones humides pour la nuit.

## **Répartition :**

La grue du Canada est un oiseau diurne et un migrateur partiel. Les populations du sud, comme celles de Floride ou de Cuba, restent près de leurs sites de reproduction toute l'année, alors que les populations du nord migrent vers le sud pour hiverner. L'espèce est très rare pendant l'automne et l'hiver sur la côte est, depuis le sud du Massachusetts. Des populations de grues du Canada sont aussi présentes au nord est de la Sibérie.

Les grues vivent habituellement en couple et en groupes familiaux. Elles peuvent rejoindre des non nicheurs pour former des groupes de survie, pour se nourrir et dormir tous ensemble.

## **Alimentation :**

La grue du Canada est omnivore. Tout dépend de la disponibilité de la nourriture. Elle utilise son bec pour trouver de la nourriture sous la surface du sol, et pour glaner graines et autre nourriture sur le sol. Elle se nourrit sur les terrains secs ou dans les marais herbeux peu profonds. Les graines cultivées de céréales, comme le blé et le sorgho, sont leur principale source de nourriture, quand elle est disponible. Dans les latitudes nordiques, elle consomme des baies, des petits mammifères, des insectes, des escargots, des reptiles et des amphibiens.

## **Reproduction :**

La grue du Canada est monogame. Les couples restent ensemble année après année, maintenant les liens en effectuant des parades, restant toujours proches l'une de l'autre et criant à l'unisson. Les parades sont exclusivement utilisées par les adultes en couple afin de maintenir les liens.

La grue du Canada n'a qu'une seule couvée par an.

Le nid des grues du Canada est habituellement situé dans les marais et les zones herbeuses, mais elles peuvent occasionnellement nicher dans des zones sèches. Les deux adultes construisent le nid, utilisant des matériaux végétaux trouvés aux alentours. La femelle dépose 1 à 3 œufs, habituellement 2. Ils sont brun terne tacheté de brun roux. L'incubation dure 29 à 32 jours et est assurée par les deux parents. L'incubation commence dès que le premier œuf est pondu, et continue jusqu'à l'éclosion du dernier. Les poussins naissent avec les yeux ouverts et couverts de duvet. Ils sont capables de laisser le nid 24 heures après leur naissance. Les deux parents se partagent l'élevage des jeunes pendant plus de trois semaines. Ils sont nourris de manière intensive les premières semaines. Ce nourrissage est réduit graduellement jusqu'à ce que les jeunes gagnent leur indépendance au bout de 9 à 10 mois.

Après avoir laissé leurs parents, les jeunes forment des groupes erratiques avec des immatures et des non nicheurs. Ils restent avec ces groupes jusqu'à leur maturité sexuelle, entre 2 et 7 ans.

## Conservation :

Non en péril. La grue du Canada a quelques prédateurs comme les renards, ratons laveurs, coyotes, loups, corvidés, grands corbeaux, busards, aigles et certains rapaces nocturnes. Aux États-Unis beaucoup de grues sont tuées pour leur viande. Les dérangements humains pendant l'incubation et l'élevage des jeunes, provoquent souvent l'abandon des nids et des petits.

## Où et quand observer la grue du Canada sur le territoire de la SOFA :

La grue du Canada fréquente le marais du sentier de la digue aux aigrettes, sur le territoire de la réserve nationale de faune du lac Saint-François à Dundee. Son cri caractéristique (un «karr-rooo») signale régulièrement sa présence.

Les oiseaux fréquentent le site de mars à décembre. Ils y sont moins présents en automne, après la période de nidification. Pendant ce temps de l'année, les grues du Canada quittent souvent la réserve pour aller se nourrir dans les champs environnants ne revenant au site qu'en fin de journée pour y passer la nuit. D'octobre à décembre les oiseaux sont donc plus facilement observables en début de soirée lors de leur retour à leur site de nidification.



## Clinique Vétérinaire St-Anicet

**Médecine & Chirurgie**  
Animaux de ferme et de compagnie

**DR MARC QUENNEVILLE, M.V.**

151, rue Maden	1882, Route 132
Valleyfield (Québec) J6S 3V5	St-Anicet (Québec) J0S 1M0

**Tél. 373-3456      Tél. 264-3790**  
**Sans frais : 1-877-734-3790**

**Visite à la ferme et à domicile • Sur rendez-vous • Service 24 heures**



Bienvenue !

*La SOFA est fière d'accueillir les nouveaux membres qui ont joint nos rangs.*

*Danielle Deschamps, Alice Lajeunesse et Nathalie Raymond*



### **AIDEZ-NOUS À RECRUTER DE NOUVEAUX MEMBRES**

Vous connaissez un ami, un parent qui cherche une activité de plein air à un prix abordable? Pourquoi ne pas lui parler de la SOFA!

Seul ou en famille, la SOFA lui propose de partir à la découverte du merveilleux monde des oiseaux en compagnie de guides qualifiés. Se joindre à un club d'ornithologie lui permettra également de rencontrer d'autres personnes qui partagent les mêmes intérêts et d'échanger sur une foule de sujets reliés à la nature, la faune et la flore.

### **COUPON D'ABONNEMENT À LA SOFA**

NOM : _____	TÉLÉPHONE : (    ) _____
ADRESSE : _____	CODE POSTAL : _____
VILLE : _____	COURRIEL : _____

NOMBRE DE PERSONNES DANS LA FAMILLE : \_\_\_\_\_ (Coût annuel de 25 \$)

Veillez nous faire parvenir cette fiche d'adhésion ainsi que votre chèque à l'adresse suivante :

**SOFA, C.P. 1231, SUCC. A  
SALABERRY-DE-VALLEYFIELD (QUÉBEC) J6S 6S1**

## Les faits saillants de l'Hiver 2010-2011

Le temps pluvieux et neigeux du mois de décembre s'est considérablement adouci dès le début de janvier, rendant les quantités de neige reçues nettement inférieures aux normales saisonnières. Le froid lui ne s'est manifesté qu'à la fin du mois de janvier. Malgré quelques périodes de redoux, ce que l'on retient du mois de février sont ses tempêtes de neige et ses journées froides. Le froid est demeuré dans notre région pratiquement jusqu'à la fin d'avril. Les précipitations de neige, par contre, sont devenues plus rares en avril laissant plutôt la place à des précipitations de pluie abondantes.

### Grue du Canada

Après un hiver passé un peu plus au sud, trois individus ont été vus régulièrement, dès le 17 mars, dans le marais du sentier de la digue aux aigrettes, sur le territoire de la réserve nationale de faune du lac Saint-François à Dundee (plusieurs observateurs). Le 19 mars cinq individus ont été observés au même endroit (A.H.) probablement les deux mêmes couples de l'année précédente ainsi que le seul jeune qui ait survécu. Le 9 avril deux des grues de la réserve ont été observées en parade nuptiale. Le 22 avril un individu a été observé sur un nid contenant deux œufs, de l'autre côté du canal pratiquement en face de la cache la plus près du stationnement, sensiblement au même endroit où un nid avait été observé les deux années précédentes

### Grande aigrette

Elles ont été présentes dès le 28 mars dans la région de Sainte-Martine (M.O.). Elles ont fait leur apparition, dès le 17 avril, dans le marais du sentier de la digue aux aigrettes, sur le territoire de la réserve nationale de faune du lac Saint-François à Dundee.

### Grand Héron

Un individu a été observé du 10 décembre au 23 janvier dans la région de Rigaud. L'oiseau se tenait au bord de la rivière à la Raquette et était visible du pont du chemin Saint-Henri situé pas très loin de l'intersection de ce chemin d'avec la route 201 (montée Lavigne) (plusieurs observateurs).

### Grèbe esclavon

Trois individus ont été observés, le 15 avril, sur le lac Saint-François, dans le secteur de Baie-des-Brises à Saint-Stanislas-de-Kostka (L.G.).

### Érismature rousse

Un mâle, toujours en plumage d'automne, a été observé le 22 mars parmi d'autres espèces de canard dans un champ inondé en bordure de la route 132 sur le territoire de la réserve nationale de faune du lac Saint-François à Dundee (L.G.).

### Arlequin plongeur

Un jeune mâle a été observé du 18 février au 10 mars à l'embouchure du canal de Beauharnois, à Saint-Stanislas-de-Kostka, dans le secteur de Hungry Bay (plusieurs observateurs).

### Harelde Kakawi

Deux individus ont été observés dès le 18 avril sur le canal de Beauharnois à Valleyfield, à la hauteur du marais de Saint-Timothée (plusieurs observateurs). Les oiseaux sont probablement encore présents dans ce secteur au moment d'écrire ces lignes, à la fin d'avril.

## **Canard branchu**

Un individu a été observé, le 19 décembre lors du recensement d'oiseaux de Noël de la SOFA, sur rivière Saint-Charles à Valleyfield, dans les environs du boulevard Monseigneur-Langlois (plusieurs observateurs). L'oiseau est resté présent sur cette rivière jusqu'à la fin mars et pouvait être surtout observé parmi une bonne bande de canards colvert se tenant dans les environs du pont de la rue Fabre (plusieurs observateurs).

## **Oie à bec court**

Un individu a été observé le 19 mars, parmi une bonne bande d'oies des neiges, dans plusieurs champs de Saint-Stanislas-de-Kostka (R.B.).

## **Aigle royal**

Il a été vu régulièrement (jusqu'à 6 individus le 17 mars), de la fin mars à la fin avril, lors de la migration printanière aux postes d'observation de Saint-Stanislas-de-Kostka et de la montée Smellie. Un individu a été observé en vol le 18 mars près de l'étang du pont de Saint-Louis-de-Gonzague à Valleyfield, dans le secteur de Saint-Timothee. L'oiseau a été revu le même jour survolant une bande de plusieurs milliers d'oies des neiges présentes dans le même secteur (L.G.).

## **Pygargue à Tête blanche**

Un adulte a été observé du 10 au 19 décembre à Beauharnois, dans le secteur de Maple Grove, dans les environs des Îles de la Paix (plusieurs observateurs). Un adulte a été observé le 7 janvier, sur la digue de Coteau-du-lac (piste cyclable) près du pont Monseigneur-Langlois (A.M. et G.L.). Un adulte a été observé, le 12 février, survolant le lac Saint-François près de l'accueil de la réserve nationale de faune du lac Saint-François à Dundee (D.G.). Un adulte a été observé le 11 mars à l'embouchure du canal de Beauharnois dans le secteur d'Hungry Bay à Saint-Stanislas-de-Kostka. L'oiseau a été vu survolant une bande de plusieurs milliers d'oies des neiges présentes dans ce secteur depuis plusieurs jours (L.G.). Des pygargues à tête blanche ont été vus régulièrement (jusqu'à 5 individus le 15 mars), de la fin mars à la fin avril, aux deux postes d'observation des rapaces.

## **Faucon pèlerin**

Les couples qui occupent la structure des ponts Larocque et de Saint-Louis-de-Gonzague, le long du canal de Beauharnois, ont été observés régulièrement en novembre (plusieurs observateurs). Le couple fréquentant le pont Larocque a été revu occasionnellement en décembre et janvier. Les deux couples ont été vus plus régulièrement à leur site de nidification respectif dès la mi-mars (plusieurs observateurs).

## **Harfang des neiges**

Un individu immature a été observé, le 30 décembre, perché au sommet d'un arbre loin dans un champ situé en bordure du chemin Sainte-Julie à Sainte-Clet (plusieurs observateurs). Le 22 janvier, deux individus ont été observés sensiblement au même endroit (M.D.). Un individu est demeuré sur place jusqu'à la mi-février (plusieurs observateurs). L'oiseau se perchait souvent dans les arbres et les poteaux le long de la voie ferrée qui passe entre le chemin Sainte-Julie et le boulevard Cité-des-Jeunes à Sainte-Clet et était visible surtout en fin de journée.

## **Hibou des marais**

Un individu a été observé, le 18 décembre, perché au sommet d'un arbre derrière le 867 rang du Vingt à Saint-Étienne-de-Beauharnois (L.G.)

- Dindon sauvage** Des groupes familiaux (jusqu'à 60 individus) ont été observés de novembre à mars à Saint-Stanislas-de-Kostka, Huntingdon, Saint-Anicet et Dundee (plusieurs observateurs). Une vingtaine d'individus ont été observés de novembre à mars dans les champs environnant la résidence située au 640 chemin Saint-Emmanuel à Saint-Clet (plusieurs observateurs). Les oiseaux ont souvent été observés sous les mangeoires de cette même résidence
- Perdrix grise** 15 individus ont été observés, le 16 février, dans le village de St-Clet, à la jonction de la voie ferrée et du boulevard Cité des jeunes (G.L. et M.C.). En février et mars, une quinzaine d'individus, probablement les mêmes, ont été vus dans les champs en bordure du chemin Sainte-Julie et de la route 201, toujours à Saint-Clet (plusieurs observateurs). En février et mars des traces dans la neige en bordure des phragmites à l'entrée du marais de Saint-Timothée laissent à penser qu'une dizaine d'individus sont venus régulièrement passer la nuit à cet endroit (L.G.).
- Pic à dos noir** Une femelle a été observée, le 30 janvier, dans la pinède de Saint-Lazare (D.D.). L'oiseau est demeuré sur place jusqu'à la fin de février et était surtout visible dans des rassemblements d'épinettes noires situées le long du chemin Poirier (plusieurs observateurs).
- Durbec des sapins** Un individu immature a été observé, le 8 janvier, dans la pinède de Saint-Lazare (A.Q. et L.D.). Une quinzaine d'individus ont été observés au même endroit tout au long du mois de février (plusieurs observateurs)
- Bec-croisé bifacé** Une trentaine d'individus ont été présents du début de novembre à la fin de mars dans les régions de Hudson et Saint-Lazare (plusieurs observateurs). Une femelle a fréquenté, les 15 et 16 janvier, les mangeoires de monsieur Denis Collins à sa résidence de la 4e rue à Valleyfield (D.C.).
- Jaseur boréal** Une trentaine d'individus ont été présents du début de janvier à la fin de mars dans les régions de Hudson et Saint-Lazare (plusieurs observateurs). Les oiseaux ont surtout été observés dans les arbres en bordure du chemin Fief à Saint-Lazare.
- Merlebleu de l'est** Trois individus ont été observés le 19 décembre à Godmanchester (secteur Dewittville) lors du Recensement d'oiseaux de Noël de la SOFA (D.G. et S.C.). Les oiseaux se trouvaient dans les arbres près du 291 chemin Fairview à Godmanchester (secteur Dewittville) un peu passé la montée Rockburn en direction de Huntingdon. Les oiseaux ont été revus le 25 décembre au même endroit (A.Q.).
- Quiscale rouilleux** Un individu a été observé le 25 décembre dans un arbuste de la cour du 903 rang du Vingt à Saint-Étienne-de-Beauharnois, en face de la grosse ferme bovine où l'on peut observer des centaines d'étourneaux sansonnets l'hiver (A.Q.).

### **Mésange bicolore**

Quatre individus ont été observés, d'octobre à avril, à des mangeoires du chemin de la Baie et de la rue des Villas, dans le secteur de Hungry Bay, à Saint-Stanislas-de-Kostka (plusieurs observateurs). Trois mâles chanteurs, probablement nicheurs, ont été observés régulièrement dès le début de mars, près des mangeoires de la rue Brosseau et de la rue de Montigny à Saint-Stanislas-de-Kostka (plusieurs observateurs). En mars et avril, un mâle chanteur a été observé à des mangeoires de la 70<sup>e</sup> avenue à Saint-Anicet (A.Q.). Deux individus ont été observés aux mangeoires de monsieur Félix Blackburn à sa résidence de la 45<sup>e</sup> avenue à Sainte-Barbe (D.G.).

### **Troglodyte des forêts**

Un individu a été observé occasionnellement du 27 décembre à la fin janvier à Les Cèdres aux mangeoires de monsieur Guy Leroux à sa résidence du chemin du Fleuve (A.M. et G.L.).

### **Bruant des prés**

Un individu a été observé du 11 au 20 janvier en bordure de la montée Léger à Saint-Stanislas-de-Kostka (plusieurs observateurs). L'oiseau se tenait parmi une bande mixte de bruants chanteurs et de bruants hudsoniens, tout près de la piste de VTT

### **Bruant lapon**

Une soixantaine d'individus ont été observés régulièrement, en janvier et février, à une mangeoire d'une résidence du chemin Sainte-Julie, située pas très loin de l'intersection de ce chemin et de la montée Sainte-Julie, à Saint-Clet (plusieurs observateurs). Plusieurs individus ont été observés en janvier et février au milieu d'une bonne centaine de bruant des neiges se nourrissant dans une butte de sable située le long du boulevard Cité-des-Jeunes, pas très loin de son intersection avec la rue Ranger à Saint-Clet (plusieurs observateurs).

Vous pouvez contacter Denis Gervais au 377-8289 ou Alain Quenneville au (514) 425-5499 pour signaler vos observations. Vous devez remplir un feuillet d'observation pour nous permettre de les entrer dans la banque de donnée EPOQ.

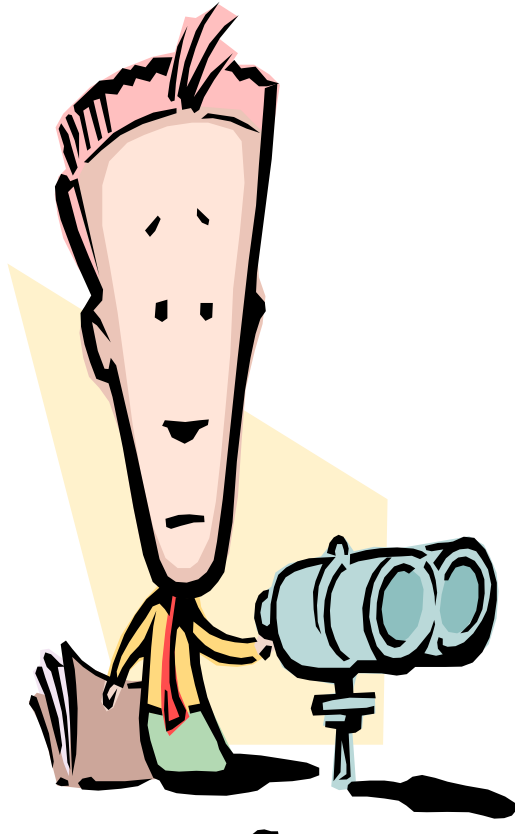
### **Observateurs :**

R.B.	Robert Barnhurst	D.G.	Denis Gervais
S.C.	Sébastien Castagnier	L.G.	Luc Goneau
M.C.	Michel Chalifoux	A.H.	Alain Hogue
D.C.	Denis Collins	G.L.	Guy Leroux
M.D.	Mark Dennis	B.M.	Adèle Morazain
D.D.	Diane Demers	M.O.	Micheline Ouellette
L.D.	Liette Desfossés	A.Q.	Alain Quenneville



## Comment faire pour signaler une observation ?

Vous avez observé une espèce que vous croyez digne de mention? N'hésitez pas! Contactez Denis Gervais au (450) 371-6514. Nous vous suggérons également de remplir un feuillet d'observation. De cette façon, vos observations seront inscrites dans la banque de données provinciale d'Étude des populations d'oiseaux du Québec (ÉPOQ). Les feuillets sont disponibles gratuitement sur demande.



### **IMPORTANT**

**Veillez poster vos feuillets ÉPOQ à l'adresse suivante :**  
**Société d'observation de la faune ailée du Sud-Ouest**  
**C.P. 1231, Succursale A,**  
**Salaberry-de-Valleyfield (Québec) J6S 6S1**



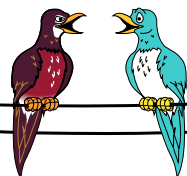
### **Les numéros de téléphone ou adresses à retenir**



<b>Activités :</b>	Denis Gervais	(450) 371-6514
<b>Trésorerie :</b>	Denis Lefebvre	<a href="mailto:administration@sofaso.com">administration@sofaso.com</a>
<b>Espèces menacées :</b>	Alain Quenneville	(514) 425-5499
<b>Statistiques ÉPOQ :</b>	Régis Fortin	(450) 371-4927

**S.O.S Braconnage : 1-800-463-2191**

# Compte rendu des activités



Samedi 15 janvier 2011  
Saint-Lazare

Avant la neige samedi, 9 participants (8 + le guide) ont pu observer 13 espèces.

La sortie a bien débuté, sur le chemin Sainte-Julie à Saint-Clet, par l'observation d'une belle buse pattue perchée dans un arbre qui, peu de temps après, s'est envolée pendant que nous observions une petite bande d'alouettes hausse-col qui se nourrissaient dans un champ près de la route. Par la suite, après la visite de plusieurs rangs, chemins et montées de la région, nous n'avons pas réussi à trouver un seul harfang des neiges à observer. Tout ce temps passé à la recherche d'un hibou blanc a toutefois permis la découverte d'une belle bande d'un bon millier de plectrophanes des neiges sur le chemin Sainte-Marie à Saint-Polycarpe. Même si aucun plectropane lapon n'a été trouvé dans ce groupe d'oiseaux, juste le fait de voir virevolter en tous sens ces centaines de petits volatiles a été l'événement qui a fait de cette sortie une réussite.

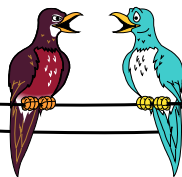
Dimanche 6 février 2011  
Le décompte des canards hivernants

Nombre de participants : 3

	CANAL DE BEAUHARNOIS	Salaberry-de- Valleyfield	TOTAL
Canard colvert		81	81
Canard noir		1	1
Canard branchu		1	1
Bernache du Canada			0
Garrot à œil d'or	150		150
Grand Harle	205	27	232
TOTAL	355	110	465

Espèces autres que des canards: Cardinal rouge, corneille d'Amérique, étourneau sansonnet, mésange à tête noire, sittelle à poitrine blanche, pigeon biset, tourterelle triste et goéland marin

# Compte rendu des activités



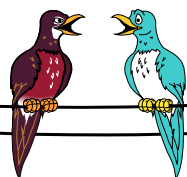
Mardi 22 février 2011

Conférence : L'Atlas des oiseaux nicheurs

Une causerie animée par Monsieur Benoit Laliberté, biologiste et adjoint à la coordination du projet de l'Atlas des oiseaux nicheurs, a attiré 30 personnes. Au cours de la soirée, M. Laliberté nous a dressé un portrait des résultats de la première année de prise de données. On remarque une baisse des oiseaux de milieu ouvert comme la sturnelle des prés et le goélu des prés. Les oiseaux qui capturent les insectes en vol comme les engoulevents et les hirondelles sont aussi en baisse. Des espèces semblent en voix de s'établir dans le sud du Québec : la mésange bicolore, l'oriole des vergers et la paruline à ailes bleues.

En deuxième partie de cette conférence, nous avons eu l'occasion d'échanger avec le conférencier, sur la façon de participer à l'atlas et de récolter des données.

# Compte rendu des activités



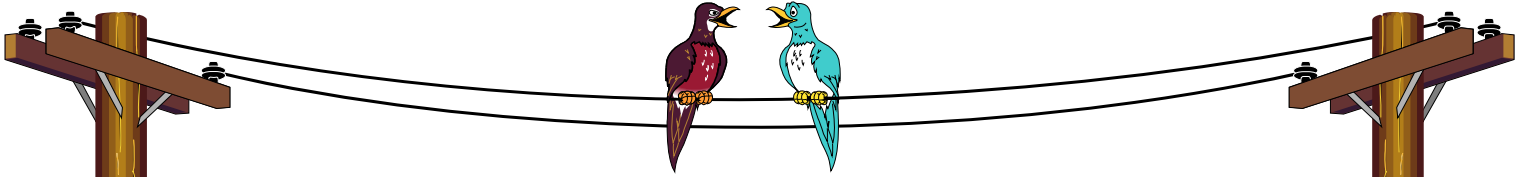
Samedi 26 mars 2011  
Le Haut Saint-Laurent

Par une journée froide (-5°C) et venteuse  
sept observateurs (6 + le guide) ont pu observer 37 espèces.

La sortie a débuté par la visite de la rivière Saint-Charles à Valleyfield. La présence tout l'hiver sur cette rivière d'un beau canard branchu mâle nous stimulait à tenter notre chance de le retrouver. Mais ce n'est qu'après une bonne demi-heure de recherche que nous avons réussi à observer brièvement l'oiseau. Il était près de la berge en bordure de la rue Sullivan. Malgré cela, la présence de quelques colverts et d'un beau fuligule milouinan mâle nous a permis de rendre notre recherche moins pénible. En plus, un peu plus loin sur la rivière, nous avons observé plusieurs centaines de bernaches du Canada ainsi que quelques couples de harles couronnés. Par la suite, un arrêt en bordure du pont Larocque nous a permis d'observer le couple de faucons pèlerin qui y niche depuis plusieurs années.

Le reste de la sortie s'est concentré sur la recherche des rapaces et des oies des neiges nouvellement arrivés dans la région. Le résultat de ces recherches a été un peu décevant. Côté rapaces, nous avons bien vu quelques buses à queue rousse, perchées en bordure du chemin, mais pas d'espèces plus rares. Les grands vents les ont certainement cloués au sol, les rendant difficile à repérer. Côté oies, nous avons bien vu quelques petites bandes en vol ici et là et quelques individus isolés sur le canal de Beauharnois mais rien qui valait la peine de s'arrêter. Pour le reste, une bonne partie des participants ont pu voir, chemin faisant, quelques espèces dignes de mention, comme le grand héron, le dindon sauvage, le busard Saint-Martin et l'urubu à tête rouge. Certaines espèces vues lors de cette sortie ont été pour nous autant de signes laissant croire que l'hiver était enfin fini et que le printemps cherchait timidement à s'installer.

# Compte rendu des activités



Mercredi 6 avril 2011  
Conférence : Les oiseaux de Cuba

Le conférencier, M. Régis Fortin, nous a fait découvrir des coins de Cuba. Il nous a raconté ses voyages aux quatre coins de Cuba pour voir les espèces endémiques de cette île des Caraïbes. Il nous a permis de découvrir et d'admirer des aigrettes, le minuscule colibri d'Helen, la chevêchette de Cuba (hibou), des sporophiles, le magnifique et omniprésent todier de Cuba et le moqueur des Bahamas. 24 personnes ont assisté à la conférence.

Samedi 18 avril 2011  
Le canal de Beauharnois

Personne ne s'est présenté au point de rendez-vous.  
Le vent et la pluie y étaient sûrement pour quelque chose...



# CALENDRIER DES ACTIVITÉS

## PRINTEMPS 2011

**VEUILLEZ NOTER QUE LES EXCURSIONS SERONT ANNULÉES  
EN CAS DE PRÉCIPITATIONS ABONDANTES OU DE FROID INTENSE**

<b>Samedi 7 mai 2011</b> <b>Le mont Rigaud</b>	<b>Mercredi 11 mai 2011</b> <b>Marais de St-Timothée</b>
<p>Venez découvrir cette montagne splendide où le Grand Pic est roi. On peut entendre son cri à plusieurs reprises sur le mont. Le tarin des pins y est observé à l'occasion et le paysage est fort agréable pour les yeux. Rien de mieux qu'une bonne marche en plein air et de grandes bouffées d'air pour stimuler vos yeux et vos oreilles aux sons de la nature</p> <p><b>Lieu du rendez-vous :</b> Stationnement du Canadian Tire de Salaberry-de-Valleyfield à 7 heures</p> <p><b>Durée de l'activité :</b> 5 heures</p> <p><b>Guide :</b> Denis Gervais (450) 371-6514</p>	<p>Cette sortie en soirée nous permettra d'observer plusieurs espèces d'oiseaux qui se réunissent au marais pour y passer la nuit. Le soir, plusieurs espèces manifestent également leur présence par leurs chants et leurs cris. Apportez des vêtements supplémentaires, les soirées sont parfois fraîches.</p> <p><b>Lieu du rendez-vous :</b> Stationnement du Canadian Tire de Salaberry-de-Valleyfield à 18 heures</p> <p><b>Durée de l'activité :</b> 2 heures</p> <p><b>Guide :</b> Denis Gervais (450) 371-6514</p>



<b>Dimanche 15 mai 2011</b> <b>Ingleside, Ontario</b>	<b>Mercredi 18 mai 2011</b> <b>Île Dondaine</b>
<p>Le sanctuaire d'oiseaux migrateurs que nous visiterons nous permettra de découvrir une nature et un emplacement splendides. Nous chercherons dans les boisés les arrivants en migration. Nous suggérons d'apporter un repas.</p> <p><b>Lieu du rendez-vous :</b> Stationnement du Canadian Tire de Salaberry-de-Valleyfield à 6 heures</p> <p><b>Durée de l'activité :</b> 8 heures</p> <p><b>Guide :</b> Denis Gervais (450) 371-6514</p>	<p>Cette île est un excellent site en période de migration, on y trouve de nombreuses parulines. Au cours des années environ 170 espèces d'oiseaux y ont été dénombrées. On y voit quelquefois le Balbuzard pêcheur, et le Héron vert vous y attend. Le Petit-Duc maculé y a déjà été observé. Seront-ils au rendez-vous?</p> <p><b>Lieu du rendez-vous :</b> Stationnement du Canadian Tire de Salaberry-de-Valleyfield à 18 heures</p> <p><b>Durée de l'activité :</b> 2 heures</p> <p><b>Guide :</b> Denis Gervais (450) 371-6514</p>

# CALENDRIER DES ACTIVITÉS

PRINTEMPS 2011

VEUILLEZ NOTER QUE LES EXCURSIONS SERONT ANNULÉES  
EN CAS DE PRÉCIPITATIONS ABONDANTES OU DE FROID INTENSE

<b>Dimanche 22 mai 2011</b> <b>Île St-Bernard Châteauguay</b>	<b>Mercredi 25 mai 2011</b> <b>Grande-Île</b>
<p>Ce refuge est situé sur l'Île Saint-Bernard, aux abords du lac Saint-Louis, près de Châteauguay. Les berges du lac Saint-Louis étant au trois quarts aménagées par l'homme, cette île, dont la moitié est inondée périodiquement, avec ses herbiers, ses marais et ses plages, est un excellent endroit pour observer des oiseaux de toutes sortes. Un sentier de 6 km, faisant le tour de l'île en traversant de vastes champs en friche et des boisés, permet, en plus, d'observer bon nombre de passereaux champêtres et forestiers. En pleine période de migration printanière cette sortie risque d'être pleine de surprises...</p> <p><b>Contribution volontaire de 2.50\$ car nous entrerons sur le site avant 9 heures.</b></p> <p><b>Lieu du rendez-vous :</b> Stationnement du Canadian Tire de Salaberry-de-Valleyfield à 6 heures</p> <p><b>Durée de l'activité :</b> 6 heures</p> <p><b>Guide :</b> Alain Quenneville (514) 425-5499</p>	<p>Un endroit où l'on rencontre des oiseaux des milieux ouverts et forestiers comme le coglu des prés et la sturnelle des prés. On y observe des orioles de Baltimore, des parulines et un rapace ou deux. Au cours des années environ 130 espèces ont été observées dans cette zone en friche.</p> <p><b>Lieu du rendez-vous :</b> Stationnement du Canadian Tire de Salaberry-de-Valleyfield à 18 heures</p> <p><b>Durée de l'activité :</b> 2 heures</p> <p><b>Guide :</b> Denis Gervais (450) 371-6514</p>

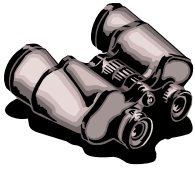
<b>Dimanche 29 mai 2011</b> <b>St-Anicet et Godmanchester</b>	
<p>Cette excursion nous mènera, entre autres, vers le chemin Curran et la montée Biggar. Ce sont deux endroits réputés pour l'observation des parulines, bruants, viréos, moucherolles, tangaras, tohis, etc.</p> <p>Notons que nous avons déjà observé 2 Parulines à ailes dorées de très près à cet endroit.</p> <p><b>Lieu du rendez-vous :</b> Stationnement du Canadian Tire de Salaberry-de-Valleyfield à 6 heures</p> <p><b>Durée de l'activité :</b> 6 heures</p> <p><b>Guide :</b>  nneville (514) 425-5499</p>	 <p><i>L'Équipe de Sofa vous souhaite un bel été et surtout de magnifiques observations.</i></p>

## Résultats des excursions 2011

Plongeon huard	Perdrix grise	Pioui de l'Est	Paruline obscure
Grèbe esclavon	Gélinotte huppée	Moucherolle des aulnes	Paruline à joues grises
Grèbe à bec bigarré	<b>Dindon sauvage</b> x	Moucherolle des saules	Paruline à collier
Grèbe jougris		Moucherolle tchébec	Paruline jaune
Cormoran à aigrettes	Râle de Virginie	Moucherolle phébi	Paruline à flancs marron
Grue du Canada	Marouette de Caroline	Moucherolle à coté olive	Paruline à tête cendrée
Butor d'Amérique	Gallinule poule d'eau	Tyran huppé	Paruline bleue
Petit Blongios	Foulque d'Amérique	Tyran tritri	Paruline à croupion jaune
<b>Grand Héron</b> x		Pie-grièche grise	Paruline à gorge noire
Grande Aigrette	Pluvier semipalmé		Paruline à gorge orangée
Héron vert	Pluvier kildir	Viréo à gorge jaune	Paruline du Canada
Bihoreau gris	Pluvier bronzé	Viréo à tête bleue	Paruline triste
Plongeon catmaran	Grand Chevalier	Viréo mélodieux	Paruline rayée
<b>Urubu à tête rouge</b> x	Petit Chevalier	Viréo aux yeux rouges	Paruline noir et blanc
Oie rieuse	Chevalier solitaire	Viréo de Philadelphie	Paruline flamboyante
<b>Oie des neiges</b> x	Chevalier grivelé	<b>Geai bleu</b> x	Paruline couronnée
Oie de Ross			Paruline verdâtre
<b>Bernache du Canada</b> x	Maubèche des champs	<b>Corneille d'Amérique</b> x	Paruline des ruisseaux
Bernache cravant	Bécasseau semipalmé	Grand Corbeau	Paruline de Brewster
Cygne tuberculé	Bécasseau minuscule		Paruline masquée
<b>Canard branchu</b> x	Bécasseau variable	<b>Alouette hausse-col</b> x	Paruline à couronne rousse
Canard chipeau	Bécasseau à poitrine cendrée	Pipit d'Amérique	Paruline à ailes dorées
Canard d'Amérique	Bécassin roux	Hirondelle noire	Paruline à calotte noire
<b>Canard noir</b> x	Bécassine de Wilson	Hirondelle bicolore	Tohi à flancs roux
		Hirondelle à ailes hérissées	
<b>Canard colvert</b> x	Bécasse d'Amérique		Tangara écarlate
Sarcelle d'hiver	Phalarope à bec étroit		<b>Bruant hudsonien</b> x
Sarcelle à ailes bleues	Mouette tridactyle	Hirondelle de rivage	Bruant familier
Canard souchet	Mouette de Bonaparte	Hirondelle à front blanc	Bruant fauve
<b>Canard pilet</b> x	Mouette de Sabine	Hirondelle rustique	Bruant lapon
	<b>Goéland argenté</b> x		Bruant des champs
Fuligule à tête rouge	<b>Goéland marin</b> x	<b>Mésange à tête noire</b> x	Bruant des prés
Fuligule à collier	<b>Goéland à bec cerclé</b> x	Mésange bicolore	<b>Bruant chanteur</b> x
<b>Fuligule milouinan</b> x	Sterne caspienne		Bruant des marais
Petit Fuligule	Sterne pierregarin	Sitelle à poitrine rousse	Bruant à gorge blanche
		<b>Sittelle à poitrine blanche</b> x	
Arlequin plongeur	Guifette noire		Bruant à couronne blanche
Macreuse à front blanc			Bruant des neiges
Macreuse brune	<b>Pigeon biset</b> x	Grimpereau brun	<b>Junco ardoisé</b> x
Macreuse noire	<b>Tourterelle triste</b> x		<b>Plectrophane des neiges</b> x
Harelde kakawi		Troglodyte de Caroline	<b>Cardinal rouge</b> x
Petit Garrot	Coulicou à bec noir	Troglodyte familier	Cardinal à poitrine rose
<b>Garrot à œil d'or</b> x	Petit duc maculé	Troglodyte mignon	Passerin indigo
Garrot d'Islande	Hibou moyen-duc	Troglodyte à bec court	
<b>Harle couronné</b> x	Grand-duc d'Amérique	Troglodyte des marais	Goglu des prés
<b>Grand Harle</b> x	Harfang des neiges		<b>Carouge à épaulettes</b> x
Harle huppé	Chouette rayée	Roitelet à couronne dorée	Sturnelle des prés
Érismature rousse	Chouette Lapone	Roitelet à couronne rubis	Quiscale rouilleux
		<b>Merle d'Amérique</b> x	<b>Quiscale bronzé</b> x
Balbuzard pêcheur	Engoulevent bois-pourri	Grive à dos olive	Vacher à tête brune
Pygargue à tête blanche			
<b>Busard Saint-Martin</b> x	Martinet ramoneur	Grive fauve	Oriole de Baltimore
Épervier brun		Grive solitaire	Carouge à épaulettes
Épervier de Cooper	Colibri à gorge rubis	Grive des bois	Durbec des sapins
Autour des palombes	Martin-pêcheur d'Amérique		Roselin pourpré
Buse à épaulettes	Pic à ventre roux	Moqueur chat	Roselin familier
Petite Buse	Pic Tridactyle	Moqueur roux	Bec-croisé bifascié
<b>Buse à queue rousse</b> x	Pic maculé	Moqueur polyglotte	Gros bec errant
<b>Buse pattue</b> x	<b>Pic mineur</b> x		<b>Chardonneret jaune</b> x
Aigle royal	<b>Pic chevelu</b> x	<b>Étourneau sansonnet</b> x	Tarin des pins
<b>Faucon Pèlerin</b> x	Pic à dos noir	Jaseur d'Amérique	Sizerin flammé
Crécerelle d'Amérique	Pic flamboyant		<b>Moineau domestique</b> x
Faucon émerillon	Grand Pic	Pie-grièche grise	

**TOTAL : 40 espèces**





## Règlements et suggestions pour les activités

### L'équipement

En plus de votre guide d'identification et de vos jumelles, assurez-vous de porter des vêtements et des chaussures de circonstance et de prévoir de la nourriture et des breuvages en fonction de la durée de l'activité.

### Le co-voiturage

Nous encourageons vivement le co-voiturage lors des excursions. Il est de mise que chaque participant qui profitera de la voiture d'un autre lui verse une contribution de 0,05 \$ du kilomètre.

### Les invités

Si vous avez un ami ou un parent qui s'intéresse aux oiseaux, vous pouvez l'inviter à participer à une activité sans obligation de sa part. Les frais sont de 5 \$.

### Les enfants

L'observation des oiseaux est un magnifique loisir pour les enfants. Cependant, pour des raisons de sécurité, les jeunes de moins de 16 ans devront être accompagnés d'un adulte.

### Votre guide

Votre guide est là pour animer et diriger le groupe tout au long de la journée. N'hésitez pas à le questionner et à lui faire part de vos commentaires et suggestions. N'oubliez pas que votre guide est un membre qui a eu la gentillesse d'animer bénévolement votre excursion. Il est responsable des allées et venues du groupe et de l'application des règles d'éthique.

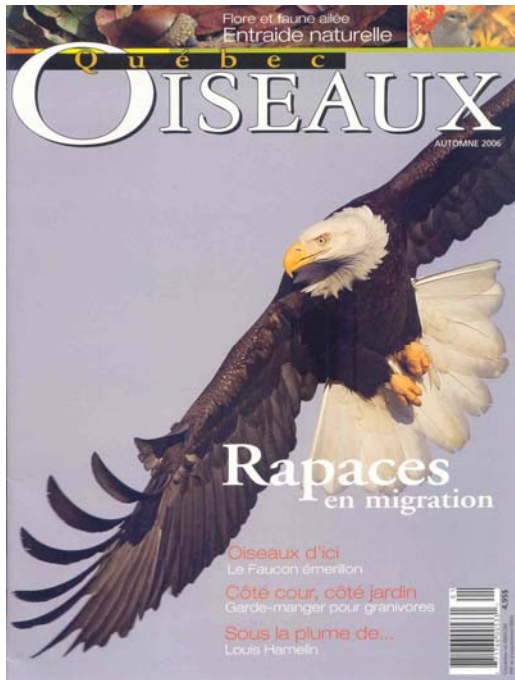
## Vous aimez les oiseaux ?

### Abonnez-vous au magazine QuébecOiseaux !

Une revue sans but lucratif publiée par le Regroupement QuébecOiseaux

#### Être abonné c'est :

- découvrir et partager la passion des oiseaux
- posséder un outil pédagogique et des références de qualité
- recevoir à domicile une revue exceptionnelle à un prix abordable
- aider à faire connaître et protéger les oiseaux du Québec.



#### Je veux m'abonner au magazine QuébecOiseaux

- 22,95 \$ - 4 numéros (1 an)       Nouvel abonnement  
 42,95 \$ - 8 numéros (2 ans)       Renouvellement

Nom : \_\_\_\_\_

Adresse : \_\_\_\_\_

Ville : \_\_\_\_\_

Code Postal : \_\_\_\_\_

Payable à : Regroupement QuébecOiseaux

- Chèque     Mandat poste     MasterCard     Visa

No de carte : \_\_\_\_\_

Date d'expiration : \_\_\_\_\_

Signature : \_\_\_\_\_

Visitez notre site internet et abonnez-vous en ligne : [www.quebecoiseaux.org](http://www.quebecoiseaux.org)