

Le Picocheur

*Bulletin de la Société d'observation de la faune ailée du Sud-Ouest
C.P. 1231, Succursale A, Salaberry-de-Valleyfield (Québec) J6S 6S1
Avril 2010 volume XXI numéro 1*

S
O
F
A



MOT DU PRÉSIDENT

Un 19^e printemps pour la SOFA, un organisme dans la fleur de l'âge qui a participé au cours des années à l'aménagement des divers sentiers de la Réserve nationale de faune du lac Saint-François et à la croissance du parc régional de Beauharnois-Salaberry. Des bénévoles ont aussi participé à la prise de données pour divers organismes comme le Comité ZIP du Haut Saint-Laurent, qui s'occupe de rendre accessible le fleuve Saint-Laurent, et le groupe écologique Crivert. Il y a des dossiers qui traînent en longueur comme l'aménagement de la rivière Saint-Charles au centre ville de Salaberry-de-Valleyfield et des îles du pont Mgr Langlois. Ce sont des dossiers à suivre.

Un projet qui s'étendra sur 5 années : la deuxième version de l'Atlas des oiseaux nicheurs du Québec. Pour en savoir plus, lisez le communiqué dans le Picocheur.



Ce n'est pas un oiseau mais
une Érythronie d'Amérique

Rivière Saint-Charles à Salaberry-de-Valleyfield

Denis Gervais
Président



Londres, le 18 juin 2009

Des chercheurs anglais ont découvert au Groenland le plus vieux nid ayant été utilisé par des faucons gerfaut. Ce nid daterait même d'avant l'époque de Jésus Christ.

Le Faucon gerfaut est le plus grand faucon du monde. Pour nicher, il choisit toujours un site situé sur le bord d'une falaise abrupte. C'est une espèce très fidèle à son site de nidification.

Les découvreurs de ce nid ont aussi découvert trois autres nids, qui dataient tous de plus de 1000 ans. Un de ces nids contenait des restes de plumes d'un oiseau qui a vécu voilà plus de 600 ans. Les scientifiques craignent cependant que les changements climatiques puissent conduire les oiseaux qui utilisent encore ces sites à les délaisser.

Les faucons gerfaut vivent en zone arctique. Ceux qui vivent au Groenland sont presque exclusivement blancs tandis que ceux du Labrador sont généralement noirs.

Ils ont l'habitude de pondre leurs œufs dans des nids existants dont ils grattent les rebords afin de former une dépression en forme de rein. Ils peuvent également utiliser de vieux nids d'autres espèces telles que ceux des corbeaux.

Comme les oiseaux utilisent le même site année après année, les nids sont remplis de plumes et de guano. Le chercheur Kurt Burnham de l'Université d'Oxford a examiné des échantillons de nids prélevés sur des falaises du Groenland pour tenter de découvrir depuis combien de temps les oiseaux fréquentent les lieux.

La datation au carbone 14 a permis de déterminer que le plus vieux nid était utilisé entre 740 ans et 360 ans avant Jésus Christ, alors que trois autres nids l'étaient depuis environ 1000 ans. En ce jour, il s'agit du plus vieux nid ayant jamais été trouvé.

Source : Thaindian News portal <http://www.thaindian.com>



Inscription à la campagne de terrain

L'année 2010 marque le début de la campagne de terrain du 2^e Atlas des oiseaux nicheurs du Québec. Les observateurs de tous les niveaux – les débutants comme les chevronnés – sont invités à participer à ce projet collectif d'envergure.

Le personnel de l'atlas s'affaire depuis plusieurs mois aux préparatifs de l'atlas et nous espérons compter sur la participation de plus d'un millier de bénévoles.

D'une durée d'au moins cinq ans (2010-2014), l'atlas permettra de mettre à jour nos connaissances sur la répartition des oiseaux du Québec. Il s'agit d'un projet ambitieux, qui sera rendu possible grâce à la compétence et l'enthousiasme des ornithologues d'ici.

Pour participer, vous devez d'abord vous inscrire. Vous recevrez, par la suite, une trousse du participant contenant le matériel dont vous aurez besoin pour participer aux inventaires (note : les troussees seront envoyées en avril). Entre temps, vous pouvez consulter le matériel déjà disponible sur le site Web : cartes régionales, codes et définitions des indices de nidification, etc. Cela vous permettra d'identifier les parcelles d'inventaire qui vous intéressent et même de commencer à noter des indices de reproduction chez certains nicheurs hâtifs (Grand Corbeau, Bec-croisé bifascié, Grand-duc d'Amérique, Faucon pèlerin, etc.).

N'oubliez pas de joindre votre responsable régional afin de l'informer de votre intérêt pour participer au projet!

Pour en apprendre davantage sur le 2^e Atlas des oiseaux nicheurs du Québec (et pour vous inscrire), consultez le site Web du projet : www.atlas-oiseaux.qc.ca.

Merci de votre participation!

Benoit Laliberté, Adjoint à la coordination
Atlas des oiseaux nicheurs du Québec
1141, route de l'Église,
Québec (Québec) G1V 3W5

Téléphone: 418 648-3923
Sans frais: 1 877 785-2772
www.atlas-oiseaux.qc.ca

RECENSEMENT ORNITHOLOGIQUE PRINTANIER AU PARC NATIONAL

DU MONT-TREMBLANT (samedi 29 mai et dimanche 30 mai 2010)

L'automne dernier, le parc national du Mont-Tremblant vous invitait à mettre son recensement printanier 2010 à votre agenda. Je vous rappelle aujourd'hui le déroulement de cet événement.

À cette occasion, les ornithologues n'auront aucuns frais à déboursier pour avoir accès au parc.

Les participants qui désireraient accéder au parc avant 8 h les samedi 29 mai ou dimanche 30 mai peuvent demander de recevoir leur laissez-passer et autres documents par la poste en procédant à leur pré-inscription en communiquant avec Louise Cadieux, au (819) 688-2336, poste 2622, ou par courriel à cadieux.louise@sepaq.com entre le mardi 4 mai et le vendredi 20 mai. Ces participants devront remettre leurs feuillets d'observations complétés dans un poste d'accueil avant de quitter le parc les jours du recensement.

Les jours mêmes de l'événement, les participants qui ne se seront pas prévalus de la pré-inscription devront se présenter à l'un des trois postes d'accueil suivants pour s'inscrire et choisir leurs sites d'observation :

Poste d'accueil de la Diable (entrée via Lac-Supérieur).

Poste d'accueil de Saint-Donat (secteur de la Pimbina).

Poste d'accueil de Saint-Côme (secteur de L'Assomption).

Un garde-parc naturaliste sera au poste d'accueil de la Diable le matin de 8 h à 9 h. Les participants des autres secteurs ainsi que ceux qui désireraient s'inscrire après 9 h pourront s'adresser à un préposé à l'accueil.

Un prix de participation (un bon d'achat de 50 \$) sera tiré parmi les coupons des participants ayant transmis leurs résultats. Les participants qui le désirent pourront recevoir les résultats du recensement.

Au plaisir de vous accueillir au parc national du Mont-Tremblant!

Louise Cadieux

Chef-naturaliste

Parc national du Mont-Tremblant

4456 Chemin du Lac-Supérieur

Lac-Supérieur QC J0T 1P0

Tél.: 819 688-2336, poste 2622

Courriel: cadieux.louise@sepaq.com

Site Internet: www.sepaq.com

Le gouvernement du Canada permet la possession temporaire d'oiseaux migrateurs morts.

Le gouvernement du Canada désire informer le public de la modification de l'alinéa 6b) du *Règlement sur les oiseaux migrateurs*- modification qui sera en vigueur jusqu'en septembre 2010- afin de permettre la possession temporaire d'oiseaux migrateurs morts.

La participation du public à l'étude des oiseaux migrateurs morts étant nécessaire pour aider à réaliser des relevés concernant les virus aviaires, la possession temporaire des oiseaux migrateurs trouvés morts est permise afin de permettre leur livraison rapide aux autorités provinciales et territoriales pour analyse.

Le gouvernement du Canada est responsable, en vertu de la *Loi de 1994 sur la Convention concernant les oiseaux migrateurs*, de veiller à ce que les oiseaux migrateurs soient protégés et conservés. L'analyse des oiseaux morts constitue, croit-on, le moyen le plus efficace de détecter des virus aviaires.

Ce que vous devez faire si vous trouvez un oiseau migrateur mort:

Téléphonez au **Centre canadien coopératif de la santé de la faune au 1-800-567-2033.**

Pour connaître les précautions à prendre lorsque vous manipulez des oiseaux sauvages, consultez le site Web de l'Agence de la santé publique du Canada à l'adresse:
phac-aspc.gc.ca/influenza/fs-hwb-fr-mos-fra.php.

Pour plus de renseignements au sujet de la *Loi de 1994 sur la convention concernant les oiseaux migrateurs*, consultez le site Web suivant:
ec.gc.ca/alef-ewe/default.asp?lang=Fr&n=3DF2F089-1



La région d'Elgin

(le chemin de la 1^{ère} Concession, la montée Jamieson et la montée Shearer)

Profil ornithologique :

Passereaux nicheurs, en particulier des espèces de milieu ouvert. Avec, comme spécialité, des oiseaux comme la buse à queue rousse, le dindon sauvage, le faisan de colchide, la maubèche des champs, le merlebleu de l'est, le coulicou à bec noir, le moqueur polyglotte, le goglu des prés, la sturnelle des prés, le viréo à gorge jaune, la paruline azurée, le tohi à flancs roux, le bruant des champs, le bruant des plaines, le bruant sauterelle et le passerin indigo.

Localisation :

La montée Jamieson et les autres sites proposés dans ce texte sont situés pour la plupart le long du chemin de la 1^{ère} Concession à Elgin. On rejoint celui-ci par les routes 138 ouest et 202 sud. Elgin, une petite municipalité agricole, est localisée dans le comté de Huntingdon, au sud de Salaberry-de-Valleyfield, à environ 95 km de Montréal. On peut accéder au site en un peu moins d'une heure trente de Montréal et en moins de 45 minutes de Salaberry-de-Valleyfield.

Accès :

Les routes 138 ouest et 202 sud sont les chemins les plus directs pour se rendre à ces sites. De Montréal, la route 138 est accessible à partir du pont Mercier. Une fois sur cette route on doit se diriger vers le sud-ouest et traverser successivement les villes de Châteauguay, Mercier, Sainte-Martine et Ormstown avant d'arriver à la ville de Huntingdon. En provenance de l'ouest de l'île, il est préférable de prendre l'autoroute 20 ouest et le pont Monseigneur Langlois jusqu'à Salaberry-de-Valleyfield, contourner la ville et rejoindre la route 132 via le pont Larocque. De là, on doit suivre la route 132 jusqu'au village de Sainte-Barbe et prendre la route 202 vers l'est jusqu'à la ville de Huntingdon. Dans la ville de Huntingdon, la route 138 croise la route 202. Il suffit de prendre la route 202 vers l'est en direction de Herdman. Dans le petit village de Herdman, la route 202 croise la montée Herdman qui rejoint le chemin de la 1^{ère} Concession. En tournant à droite sur ce chemin, on peut rejoindre le village de Powerscourt. Un autre moyen de rejoindre ce chemin est de poursuivre son chemin sur la route 138 ouest après la ville de Huntingdon. Un peu avant d'atteindre la frontière américaine la route 138 ouest croise la montée Fortin. En tournant à gauche et en suivant cette montée vers l'est on rejoint le chemin de la 1^{ère} Concession.

Périodes cibles :

Le printemps est la période de l'année la plus animée dans ce secteur, soit de la mi-mai à la fin juin. Une demi-journée peut suffire pour visiter cette région. Mais il est possible d'y passer la journée sans trouver le temps de s'ennuyer.

Description du site :

Les sites présentés dans ce texte sont presque entièrement situés dans la municipalité d'Elgin près de deux petits villages particulièrement pittoresques, Athelstan et Powerscourt. Les deux tiers de cette région sont recouverts par des champs cultivés et en jachère, des pâturages et quelques vergers. Le dernier tiers est composé de forêts de feuillus matures. Des problèmes reliés au vandalisme et au non respect de la nature en général ont fait voir les utilisateurs de la nature sous un mauvais œil par les propriétaires terriens de cette région. Les observateurs d'oiseaux faisant partie de ces utilisateurs de la nature, tous les sites explorés dans ce texte le seront à partir du chemin principal. Ce qui veut dire qu'aucun site retrouvé sur un terrain privé, tout aussi exceptionnel soit-il, ne sera mentionné. Et cela, pour ne pas inciter le visiteur à commettre des gestes qui pourraient porter ombrage à ce loisir tant apprécié.

Itinéraire suggéré :

Le chemin de la 1^{ère} Concession :

Ce chemin orienté est-ouest, d'une longueur de 27 km, traverse un habitat principalement constitué de champs en culture et de vergers. C'est un bon secteur pour observer la maubèche des champs, l'alouette hausse-col et le merlebleu de l'est. Le bruant des plaines et le bruant de Henslow ont déjà été observés le long de ce chemin. En continuant vers l'ouest jusqu'à la rivière Châteauguay, le visiteur pourra admirer l'un des ponts couverts de la région, le pont Powerscourt, qui fut construit en 1861. Curieusement, c'est dans ce secteur du chemin de la 1^{ère} Concession, près de ce petit pont couvert, que le rare coulicou à bec jaune a été observé à quelques reprises ces dernières années.

L'observation des oiseaux est intéressante partout le long de ce chemin. Particulièrement aux environs du premier kilomètre à l'est du chemin Powerscourt. À cet endroit, le chemin de la 1^{ère} Concession est bordé de grands champs de foin. C'est le meilleur endroit pour observer des espèces de milieu ouvert comme le dindon sauvage, le faisan de colchide, le tyran tritri, la sturnelle des prés, le goglu des prés et la désormais très rare maubèche des champs.

La montée Jamieson :

Ce petit chemin, d'un peu plus de 2 km, relie le chemin de la 1^{ère} Concession à la frontière américaine. Il est bordé d'un côté par des champs abandonnés et parsemés de genévriers où le bruant des champs, le passerin indigo et le tohi à flancs roux abondent. Le moqueur roux, le moqueur polyglotte et les deux espèces de coulicous y sont observés presque à chaque année. De l'autre côté, la montée est bordée de champs de foin et de pâturages. Ces champs sont sur un sol bien drainé, sablonneux et très sec. La végétation herbacée y est pauvre et peu abondante. Le merlebleu de l'est, le bruant des prés, le goglu des prés et la sturnelle des prés y sont vus régulièrement. C'est aussi un des seuls endroits en Montérégie où il est encore possible de voir le bruant sauterelle. Le bruant de Henslow y a déjà été observé par le passé.

La montée Shearer :

La montée Shearer est un chemin pavé de 3.5 km, qui est bordé de champs cultivés à ses deux extrémités. Ces parties sont surtout propices, tôt le matin, à l'observation de la buse à queue rousse et du dindon sauvage. La partie la plus intéressante de cette montée se trouve au nord du chemin de la 1^{ère} Concession. Après le premier kilomètre de route, la montée traverse une érablière mature. Sur cette partie de la montée Shearer, il est possible d'observer la petite buse, la chouette rayée, le grand-duc d'Amérique, le viréo à gorge jaune et plusieurs espèces de parulines, dont la paruline azurée. Cette érablière fait place à des pâturages et à des champs en culture aux environs d'une ferme de

moutons, la ferme Woolly Maples. C'est à cette extrémité de l'érablière que le viréo à gorge jaune a le plus souvent été vu ces dernières années.

Autres sites d'importance :

Après avoir exploré la région, le visiteur peut arrêter se restaurer dans la ville de Huntingdon et, tout en louchant, faire quelques observations intéressantes. En suivant la route 138, le visiteur peut garer sa voiture dans le stationnement du restaurant Leblanc Patate, juste avant le pont, en bordure de la rivière Châteauguay. Une aire de pique-nique a été aménagée en face de ce stationnement. Quelques hirondelles à ailes hérissées nichent le long de la rivière juste en face du stationnement. Elles se laissent facilement observées au printemps et au début de l'été. En plus, il n'est pas rare que le balbuzard pêcheur vienne pêcher près du pont et que des martinets ramoneurs, qui nichent dans la cheminée d'une église pas très loin, viennent en soirée voltiger au dessus de cette partie de la ville.

Renseignements spéciaux :

Ce territoire est essentiellement constitué de terrains privés. Le visiteur doit donc s'assurer de l'accord des propriétaires avant de circuler sur leurs terrains. Par ailleurs, la visite de ce secteur se faisant en voiture et les routes de campagne n'étant pas très larges, il est important de laisser suffisamment d'espace pour le passage des voitures au moment des arrêts. L'accotement étant presque inexistant à certains endroits on se doit aussi de faire attention aux fossés.



Bienvenue !

La SOFA est fière d'accueillir les nouveaux membres qui ont joint nos rangs.

*Sébastien Castagnier, Michel Chalifoux, Pierre Dupuis, Jean-Luc Génier,
Michel Giroux, Johanne Lapierre, Ginette Malboeuf et Gérald Pittet*



AIDEZ-NOUS À RECRUTER DE NOUVEAUX MEMBRES

Vous connaissez un ami, un parent qui cherche une activité de plein air à un prix abordable? Pourquoi ne pas lui parler de la SOFA!

Seul ou en famille, la SOFA lui propose de partir à la découverte du merveilleux monde des oiseaux en compagnie de guides qualifiés. Se joindre à un club d'ornithologie lui permettra également de rencontrer d'autres personnes qui partagent les mêmes intérêts et d'échanger sur une foule de sujets reliés à la nature, la faune et la flore.

COUPON D'ABONNEMENT À LA SOFA

NOM : _____

TÉLÉPHONE : () _____

ADRESSE : _____

CODE POSTAL : _____

VILLE : _____

COURRIEL : _____

NOMBRE DE PERSONNES DANS LA FAMILLE : _____ (Coût annuel de 25 \$)

Veillez nous faire parvenir cette fiche d'adhésion ainsi que votre chèque à l'adresse suivante :

**SOFA, C.P. 1231, SUCC. A
SALABERRY-DE-VALLEYFIELD (QUÉBEC) J6S 6S1**

Les faits saillants de la fin de l'Hiver 2009-2010

Le temps pluvieux et neigeux du mois de décembre s'est considérablement adouci dès le début de janvier. Le temps doux et sec, une fois bien installé, est demeuré présent jusqu'à la fin mars. Il est à noter qu'un record de la plus faible précipitation de neige a été battu en mars avec seulement 1,5 cm d'accumulation.

- Grue du Canada** Trois individus ont été vus et entendus, le 6 décembre, posés au bord du sentier, dans le marais du sentier de la digue aux Aigrettes, sur le territoire de la réserve nationale de faune du lac Saint-François à Dundee (A.Q.). Après un hiver passé un peu plus au sud, trois individus, probablement les mêmes, ont été observés au même endroit dès le 18 mars (plusieurs observateurs). Le 31 mars, huit individus ont été observés en même temps sur le site (D.G.).
- Grande aigrette** Un individu a été observé le 4 décembre au marais de Saint Étienne de Beauharnois
- Goéland arctique** Un individu de première année de la race Kumlienii (Iceland) a été observé le 6 décembre à la carrière Meloche (M.D.). Cette carrière est située au bout de la montée Saint-Dominique à Les Cèdres. Un individu adulte et trois individus de 1^{er} hiver ont été observés le 13 décembre, au pied du barrage hydroélectrique de Beauharnois, parmi d'autres espèces de goélands plus communs (D.D.). Le nombre d'individus a atteint la dizaine moins d'une semaine plus tard (plusieurs observateurs). Tous les individus avaient quitté le site à la fin de décembre.
- Goéland bourgmestre** Quatre individus ont été observés, le 18 décembre, au pied du barrage hydroélectrique de Beauharnois, parmi d'autres espèces de goélands plus communs (S.D.). Le lendemain un individu était toujours présent sur le site (plusieurs observateurs).
- Goéland brun** Un individu adulte a été observé le 13 décembre, au pied du barrage hydroélectrique de Beauharnois, parmi d'autres espèces de goélands plus communs (D.D.). L'oiseau y a été revu le 25 décembre (S.D.). Un juvénile a été observé au même endroit le 18 décembre (S.D.).
- Arlequin plongeur** Un possible individu a été observé le 5 décembre à l'embouchure du canal de Beauharnois près d'Hungry Bay à Saint-Stanislas-de-Kostka (R.F).
- Macreuse brune** Une femelle a été observée le 6 décembre parmi une bande de petits fuligules, sur le canal de Beauharnois, près du pont Larocque (A.Q).

Urubu noir	Un individu a été observé en vol le 20 mars au site d'observation des rapaces, près de l'aéroport de Valleyfield, sur le petit rang à Saint-Stanislas-de-Kostka (R.B.).
Pygargue à tête blanche	Un adulte a été observé le 12 décembre, volant en direction sud à la hauteur du chemin Saint-Dominique à Les Cèdres (A.M. et G.L.). Lors d'une sortie de la SOFA le 16 janvier, un immature de 2 ^e année a été observé, posé sur la glace en face du fort, à Coteau-du-lac (A.Q. et S.C.). Un adulte a été observé le 5 février en vol au dessus du pont Monseigneur-Langlois à la hauteur de Coteau-du-lac (S.G.). Deux individus de 1 ^{ère} année ont été observés, le 19 février, survolant le lac Saint-François près de l'accueil de la réserve nationale de faune du lac Saint-François à Dundee (P.L.). Un adulte a été observé en vol, le 23 février, volant d'ouest en est entre Les Cèdres et Saint-Timothée à la hauteur du parc des Îles de Saint-Timothée (D.C.). Le 6 mars, un dernier individu adulte a été observé en vol à partir de la tour d'observation de l'accueil de la réserve nationale de faune du lac Saint-François à Dundee (P.L.).
Faucon pèlerin	Les couples qui occupent la structure des ponts Larocque et de Saint-Louis-de-Gonzague, le long du canal de Beauharnois, ont été observés régulièrement en novembre (plusieurs observateurs). Le couple fréquentant le pont Larocque a été revu occasionnellement en décembre et janvier (L.G.). Les deux couples ont été vus plus régulièrement à leur site de nidification respectif dès la mi-mars (plusieurs observateurs).
Autour des Palombes	Un adulte a été observé, le 8 novembre, dans la pinède de Saint-Lazare, perché dans une talle de pins rouges pas très loin du chemin Poirier à Saint-Lazare (plusieurs observateurs).
Petit-duc maculé	Un individu de forme rousse a été observé le 15 décembre et le 25 février dans la grange de monsieur Luc Goneau à sa résidence de la route 236 à Saint-Stanislas-de-Kostka (L.G.).
Harfang des neiges	Un individu immature a été observé, le 15 novembre, perché au sommet d'un arbre en bordure de la montée Sainte-Julie près du chemin Sainte-Julie à Saint-Clet. Un individu assez foncé, probablement une jeune femelle, a été observé, le 15 décembre, perché sur le sommet d'un arbre en bordure du rang 3 à Sainte-Justine-de-Newton, presque à la hauteur de la montée Bertrand (B.M.). Deux immatures et une femelle ont été observés, le 16 janvier, à partir du chemin Sainte-Julie à Saint-Clet et du rang Sainte-Marie à Sainte-Marthe (M.D.). Un individu d'un blanc immaculé avec à peine quelques points noirs sur les ailes a été observé, le 12 janvier, perché dans un arbre au coin de la 18 ^e avenue et du chemin du Bord de l'Eau à Sainte-Barbe (L.G.). L'oiseau s'est par la suite envolé en direction de la ville de Huntingdon. Un autre mâle a été observé, le 24 janvier, sur la montée Sainte-Julie à Saint Clet, pas très loin de son l'intersection avec le chemin Sainte-Julie (S.C.). Un individu assez foncé, probablement une jeune femelle a été vu sur le même rang le lendemain (plusieurs observateurs). Ce qui portait le nombre de harfangs à sept individus distincts dans cette région. Quatre individus (toutes des femelles) sont demeurés présents sur le

chemin Sainte-Julie à Saint-Clet jusqu'à la fin de février (plusieurs observateurs).

- Pie-grièche grise** Un adulte a été observé, régulièrement en janvier et février perché dans un arbre près du numéro civique 545, sur le chemin Sainte-Julie, à Saint-Clet (plusieurs observateurs). Un individu a été observé, le 20 janvier, perché sur un arbre du rang Sainte-Marie pas très loin de son intersection avec le rang Saint-Joseph à Saint-Timothée (L.G.). Un autre individu a été observé le 24 janvier, toujours perché sur un arbre du 4^e rang en bordure de la montée Quesnel à Godmanchester (L.G.). Un dernier individu a été observé le même jour, perché sur un arbre en bordure du centre de tir situé au coin du petit rang et du chemin de la Baie à Saint-Stanislas-de-Kostka (L.G.).
- Dindon sauvage** Des groupes familiaux (jusqu'à 60 individus) ont été observés de novembre à mars à Saint-Stanislas-de-Kostka, Huntingdon, Saint-Anicet et Dundee (plusieurs observateurs). Une vingtaine d'individus ont été observés de novembre à mars dans les champs environnant la résidence située au 640 chemin Saint-Emmanuel à Saint-Let (plusieurs observateurs). Les oiseaux ont souvent été observés sous les mangeoires de cette même résidence.
- Perdrix grise** Cinq individus ont été observés, le 24 décembre, dans un champ bordant le 4^e rang, près du village de Sainte-Justine-de-Newton (S.G.). Huit individus ont été observés sensiblement au même endroit le 4 mars (D-J.L.)
- Jaseur boréal** Une trentaine d'individus ont été présents du début de novembre à la fin de mars dans les régions de Hudson et Saint-Lazare (plusieurs observateurs).
- Quiscale de Brewer** Un individu aurait été observé à une mangeoire de la rue Isabelle, à Coteau-du-Lac le 3 janvier lors du recensement des oiseaux de Noël de Hudson. Il s'agirait possiblement d'une femelle immature (J.H. et F.H.). L'oiseau n'a pas été revu par la suite.
- Quiscale rouilleux** Un individu a été observé du 29 janvier au 1^{er} février aux mangeoires de monsieur Luc Goneau à sa résidence de la route 236 à Saint-Stanislas-de-Kostka (L.G.).
- Paruline des pins** Un individu a été observé le 8 février dans les arbres bordant la rue Édouard à Valleyfield, entre les numéros civiques 100 et 145 (F.P.). L'oiseau n'a pas été revu par la suite.
- Mésange bicolore** Deux individus ont été observés, d'octobre à mars, à des mangeoires du chemin de la Baie et de la rue des Villas, dans le secteur de Hungry Bay, à Saint-Stanislas-de-Kostka (plusieurs observateurs).

Bruant lapon

Deux individus ont été observés le 10 décembre, parmi un groupe de sept ou huit alouettes hausse-col, en bordure du rang Saint-Joseph à Saint-Timothée, pas très loin du stationnement de l'entrée du marais de Saint-Timothée. Deux individus ont été observés, le 9 janvier, dans un groupe mixte d'alouettes hausse-col et de bruants des neiges, le long de la montée Pilon à Saint-Timothée (L.G.). Deux individus ont été observés en janvier et février au milieu d'une bonne centaine de bruants des neiges se nourrissant dans une butte de sable située le long du boulevard Cité-des-Jeunes, pas très loin de son intersection avec la rue Ranger à Saint-Clet (plusieurs observateurs).

Vous pouvez contacter Denis Gervais au 377-8289 ou Alain Quenneville au (514) 425-5499 pour signaler vos observations. Vous devez remplir un feuillet d'observation pour nous permettre de les entrer dans la banque de donnée EPOQ.

Observateurs :

R.B.	Robert Barnhurst	J.H.	Jeff Harrison
S.C.	Sébastien Castagnier	F.H.	Félix Hilton
D.C.	Denis Collins	P.L.	Patrick Laniel
M.D.	Mark Dennis	D-J.L.	Don-Jean Léandri
D.D.	Diane Demers	G.L.	Guy Leroux
S.D.	Samuel Denault	B.M.	Betsy McFarlane
R.F.	Régis Fortin	B.M.	Adèle Morazain
D.G.	Diane Gagnon	F.P.	Francine Perreault
L.G.	Luc Goneau	A.Q.	Alain Quenneville
S.G.	Sophie Goneau		



Clinique Vétérinaire St-Anicet

Médecine & Chirurgie
Animaux de ferme et de compagnie

DR MARC QUENNEVILLE, M.V.

151, rue Maden
Valleyfield (Québec) J6S 3V5

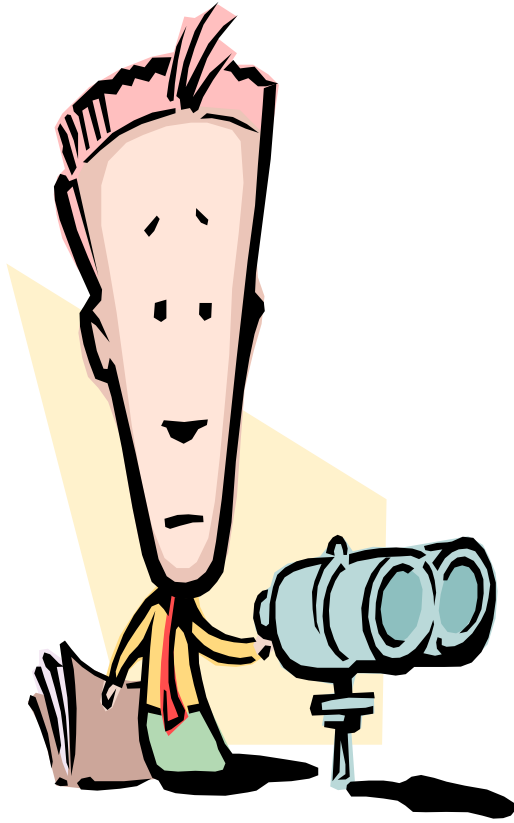
1882, Route 132
St-Anicet (Québec) J0S 1M0

Tél. 373-3456 Tél. 264-3790
Sans frais : 1-877-734-3790

Visite à la ferme et à domicile • Sur rendez-vous • Service 24 heures

Comment faire pour signaler une observation ?

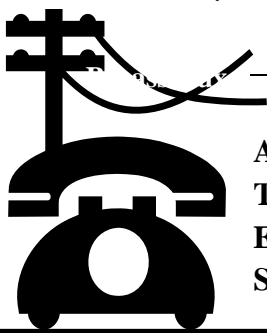
Vous avez observé une espèce que vous croyez digne de mention? N'hésitez pas! Contactez Denis Gervais au (450) 371-6514. Nous vous suggérons également de remplir un feuillet d'observation. De cette façon, vos observations seront inscrites dans la banque de données provinciale d'Étude des populations d'oiseaux du Québec (ÉPOQ). Les feuillets sont disponibles gratuitement sur demande.



IMPORTANT

Veillez poster vos feuillets ÉPOQ à l'adresse suivante :
Société d'observation de la faune ailée du Sud-Ouest
C.P. 1231, Succursale A,
Salaberry-de-Valleyfield (Québec) J6S 6S1

Les numéros de téléphone ou adresses à retenir



Activités :	Denis Gervais	(450) 371-6514
Trésorerie :	Denis Lefebvre	administration@sofaso.com
Espèces menacées :	Alain Quenneville	(514) 425-5499
Statistiques ÉPOQ :	Régis Fortin	(450) 371-4927

S.O.S Braconnage : 1-800-463-2191

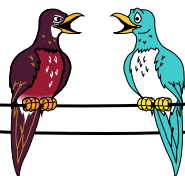
DÉCOMPTE DE CANARDS HIVERNANTS
RÉGION DE VALLEYFIELD-BEAUHARNOIS
7 FÉVRIER 2010

6 participants

	Coteau-du-lac	Canal de Beauharnois	Salaberry de Valleyfield	Beauharnois et Les Cèdres	TOTAL
Canard colvert	450		415	18	883
Canard noir	7		9		16
Canard pilet	1				1
Bernache du Canada	4		13	2	19
Garrot à œil d'or	45	203		5	253
Grand Harle	18	22	14	37	91
TOTAL	525	225	451	62	1263

Le nombre d'individus est plus bas, principalement à cause du peu de canards présents dans la section de Beauharnois et Les Cèdres. Au cours des années passées, on dénombrait de 400 à 500 individus dans cette région.

Compte rendu des activités



Samedi 16 janvier 2010
St-Lazare et St-Clet

Par une belle journée froide (-10°C) 3 observateurs ont pu observer 18 espèces.

Cette sortie s'avère de plus en plus décevante d'une année à l'autre. Après avoir parcouru les rangs de Saint-Clet, Sainte-Marthe, Saint-Polycarpe et Sainte-Justine-de-Newton, nous n'avons pas pu trouver un seul harfang des neiges sur les cinq signalés dans ce secteur. Mince consolation, sur la montée Sainte-Julie à Sainte-Marthe : nous avons pu apercevoir très brièvement un petit Bruant lapon au travers d'un groupe de près d'une centaine de Bruants des neiges. Par la suite, nous avons décidé de poursuivre notre sortie au fort de Coteau-du-Lac, histoire d'ajouter des canards à notre liste d'espèce de la journée. Ce fût une bonne décision car, en plus des canards noirs et colverts, des garrots à œil d'or, des grands harles et des bernaches du Canada, nous avons pu observer un beau pygargue à tête blanche immature de deuxième année tranquillement posé sur la glace en face du fort. Je n'ai pas besoin de préciser que ce fût l'observation de la journée!

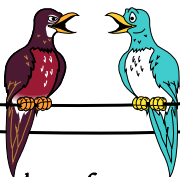
Mercredi 27 janvier 2010
Conférence :
Des faucons et des hommes

Une causerie animée par le vétérinaire Guy Fitzgerald, président de l'Union québécoise de réhabilitation des oiseaux de proie (UQROP) et le biologiste Pierre Molina, Directeur de projet chez Services environnementaux Faucon, Inc. (SEF) a attiré 45 personnes. Au cours de la soirée, M. Fitzgerald nous a expliqué la problématique des faucons pèlerins qui nichent sur des structures anthropiques comme les ponts.

Pour les cas des ponts Larocque et Saint-Louis-de-Gonzague, où des faucons tentent d'y nicher depuis plusieurs années, les conférenciers ont présenté les différentes interventions effectuées à ce jour sur ces deux sites, pour éviter les conflits avec les humains, et les différentes options d'actions pour l'avenir

.Les participants ont aussi suggéré des solutions à cette problématique.

Compte rendu des activités



Mardi 23 février 2010

Conférence: Les hirondelles

Le conférencier, M. Denis Henri, nous a fait découvrir les six espèces d'hirondelles présentes au Québec. Une révision des connaissances acquises lors de la soirée a fait l'objet d'un quiz amusant. Il nous a permis de découvrir les hirondelles sur leurs diverses facettes.

16 personnes étaient présentes.

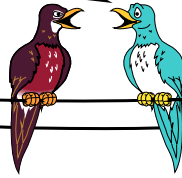
Samedi 27 mars 2010

Le Haut St-Laurent

Par une belle journée ensoleillée, quoique fraîche (20°C) et venteuses, 8 participants (7 + le guide) ont pu observer 38 espèces.

La tournée de la région a débuté par l'examen de la rivière Saint-Charles, à Salaberry-de-Valleyfield. Malheureusement, nous n'avons pu y observer que des canards colverts et des bernaches du Canada. Un arrêt près du pont Larocque ne nous a apporté rien de nouveau non plus. Par la suite, un arrêt à l'embouchure du canal de Beauharnois, à Hungry Bay, nous a permis d'ajouter le fuligule milouinan et le cormoran à aigrettes à notre liste de la journée. L'arrêt à Baie-des-Brises a été le plus productif, en nous permettant d'observer des petits garrots et une bande de canards pilets au milieu de plusieurs centaines de bernaches du Canada. Ensuite, une visite des champs de Sainte-Barbe ne nous ayant pas permis de trouver de bandes d'oies des neiges, nous avons poursuivi notre chemin vers la montée Smellie à Godmanchester. Sur place, nous avons pu observer une belle crécerelle d'Amérique perchée au sommet d'un arbuste et quelques buses à queue rousse en vol. Vu qu'il était encore tôt dans la journée, nous avons décidé, d'un commun accord, de poursuivre notre chemin vers la réserve nationale de faune du lac Saint-François à Dundee, dans l'espoir de pouvoir y observer des grues du Canada. En chemin, quelques participants ont pu observer en vol un beau pygargue à tête blanche adulte. Une fois rendus à la réserve, une vingtaine de minutes ont suffi pour trouver un couple de grues du Canada qui se sont laissé observer à satiété par tous les participants. Ce n'est qu'à notre retour vers Salaberry-de-Valleyfield que nous avons pu trouver une bande digne de mention d'oies des neiges. Elles étaient sur le lac Saint-François, en face du Mont Immaculé à Saint-Anicet.

Compte rendu des activités



Mercredi 14 avril 2010

Conférence : Panorama sur les viréos

Les 18 participants ont apprécié la conférence de M. Bernard Cloutier sur les divers viréos présents au Québec. Il a insisté sur les chants pour nous permettre de les identifier plus facilement. Il a terminé la présentation en nous montrant des espèces plus exotiques de la famille des Viréonidés et un aperçu des oiseaux du Costa Rica.

Dimanche 18 avril 2010

Canal de Beauharnois

Par une belle journée fraîche (5°C) et nuageuse,
6 participants (5+ le guide) ont pu voir 32 espèces

La sortie a débuté aux abords du pont Larocque où nous avons tenté, sans succès, de voir le couple de faucon pèlerin qui y niche. Ce n'est qu'à l'embouchure du canal de Beauharnois que les observations intéressantes de la journée ont vraiment débuté. En effet, nous avons pu observer un couple de fuligule milouinan, un couple de petit garrot et, en vol, un beau mâle de harle huppé, quelques grands harles et quelques cormorans à aigrettes. Un arrêt à la Baie-des-Brises n'ayant rien apporté de nouveau, nous sommes arrêtés dans un restaurant pour une petite pause santé. Par la suite, en repassant par le chemin de la Baie nous avons tenté de repérer un petit groupe de dindons sauvages observé le long de ce chemin par certains participants un peu plus tôt dans la journée. Ce fût peine perdue. Par contre, pour le plaisir de tous, nous en avons repéré un en vol, en passant par la route 201 pour se rendre au pont de Saint-Louis-de-Gonzague. L'arrêt au pont fût peu productif, car nous y avons observé peu de canards. Par contre, nous avons quand même pu repérer sur la structure un des faucons pèlerins qui y nichent. Pour finir, avant la pluie, nous avons fait un arrêt au marais de Saint-Timothée, où nous avons pu ajouter à nos observations de la journée le canard d'Amérique, le fuligule à collier, le fuligule à tête rouge, le grand héron, le grèbe à bec bigarré et un beau grand-duc d'Amérique sur son nid.



CALENDRIER DES ACTIVITÉS

PRINTEMPS 2010

**VEUILLEZ NOTER QUE LES EXCURSIONS SERONT ANNULÉES
EN CAS DE PRÉCIPITATIONS ABONDANTES OU DE FROID INTENSE**

Samedi 8 mai 2010 Réserve nationale faunique du lac St-François Dundee	Jeudi 13 mai 2010 Marais de St-Timothée
<p>Le printemps est un excellent moment pour l'observation des oiseaux migrateurs. À cette période, nous aurons peut-être la chance de dénicher quelques parulines. Nous recommandons d'apporter un repas. Une randonnée en rabaska sera également au programme. Le coût de cette randonnée est de 10 \$ et vous devez réserver votre place auprès de Denis Gervais. 450-371-6514</p> <p>Lieu du rendez-vous : Stationnement du Canadian Tire de Salaberry-de-Valleyfield à 6 heures</p> <p>Durée de l'activité : toute la journée</p> <p>Guide : Denis Gervais (450) 371-6514</p>	<p>Cette sortie en soirée nous permettra d'observer plusieurs espèces d'oiseaux qui se réunissent au marais pour y passer la nuit. Le soir, plusieurs espèces manifestent également leur présence par leurs chants et leurs cris. Apportez des vêtements supplémentaires, les soirées sont parfois fraîches.</p> <p>Lieu du rendez-vous : Stationnement du Canadian Tire de Salaberry-de-Valleyfield à 18 heures</p> <p>Durée de l'activité : 2 heures</p> <p>Guide : Denis Gervais (450) 371-6514</p>

Dimanche 16 mai 2010 Ingleside, Ontario	Mercredi 19 mai 2010 Île Dondaine
<p>Le sanctuaire d'oiseaux migrateurs que nous visiterons nous permettra de découvrir une nature et un emplacement splendides. Nous chercherons dans les boisés les arrivants en migration. Nous suggérons d'apporter un repas.</p> <p>Lieu du rendez-vous : Stationnement du Canadian Tire de Salaberry-de-Valleyfield à 6 heures</p> <p>Durée de l'activité : 8 heures</p> <p>Guide : Alain Quenneville (514) 425-5499</p>	<p>Cette île est un excellent site en période de migration, on y trouve de nombreuses parulines. Au cours des années environ 170 espèces d'oiseaux y ont été dénombrées. On y voit quelquefois le Balbuzard pêcheur, et le Héron vert vous y attend. Le Petit-Duc maculé y a déjà été observé. Seront-ils au rendez-vous?</p> <p>Lieu du rendez-vous : Stationnement du Canadian Tire de Salaberry-de-Valleyfield à 18 heures</p> <p>Durée de l'activité : 2 heures</p> <p>Guide : Denis Gervais (450) 371-6514</p>

CALENDRIER DES ACTIVITÉS

PRINTEMPS 2010

VEUILLEZ NOTER QUE LES EXCURSIONS SERONT ANNULÉES
EN CAS DE PRÉCIPITATIONS ABONDANTES OU DE FROID INTENSE

Dimanche 23 mai 2010 Île St-Bernard Châteauguay	Samedi 29 mai 2010 St-Anicet et Godmanchester
<p>Ce refuge est situé sur l'Île Saint-Bernard, aux abords du lac Saint-Louis, près de Châteauguay. Les berges du lac Saint-Louis étant au trois quarts aménagées par l'homme, cette île, dont la moitié est inondée périodiquement, avec ses herbiers, ses marais et ses plages, est un excellent endroit pour observer des oiseaux de toutes sortes. Un sentier de 6 km, faisant le tour de l'île en traversant de vastes champs en friche et des boisés, permet, en plus, d'observer bon nombre de passereaux champêtres et forestiers. En pleine période de migration printanière cette sortie risque d'être pleine de surprises...</p> <p>Lieu du rendez-vous : Stationnement du Canadian Tire de Salaberry-de-Valleyfield à 6 heures</p> <p>Durée de l'activité : 6 heures</p> <p>Guide : Alain Quenneville (514) 425-5499</p>	<p>Cette excursion nous mènera, entre autres, vers le chemin Curran et la montée Biggar. Ce sont deux endroits réputés pour l'observation des parulines, bruants, viréos, moucherolles, tangaras, tohis, etc. Notons que nous avons déjà observé 2 Parulines à ailes dorées de très près à cet endroit.</p> <p>Lieu du rendez-vous : Stationnement du Canadian Tire de Salaberry-de-Valleyfield à 6heures</p> <p>Durée de l'activité: 8 heures</p> <p>Guide : Alain Quenneville (514) 425-5499</p>

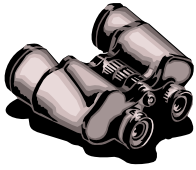
Samedi 5 juin 2010 Journée Plein Air	
<p>Horaire complet: www.rocler.qc.ca/ziphsl</p> <p>Initiation à l'observation des oiseaux</p> <p>Lieu du rendez-vous : Parc régional des îles de St-Timothée à 7 heures</p> <p>Durée de l'activité: 2 heures</p> <p>Guide : Denis Gervais (450) 371-6514</p>	<p><i>L'Équipe de Sofa vous souhaite un bel été et surtout de magnifiques observations.</i></p>



Résultats des excursions 2010

Plongeon huard		Perdrix grise		Pioui de l'Est		Paruline obscure	
Grèbe esclavon		Gélinotte huppée		Moucherolle des aulnes		Paruline à joues grises	
Grèbe à bec bigarré	x	Dindon sauvage	x	Moucherolle des saules		Paruline à collier	
Grèbe jougris				Moucherolle tchébec		Paruline jaune	
Cormoran à aigrettes	x	Râle de Virginie		Moucherolle phébi		Paruline à flancs marron	
Grue du Canada	x	Marouette de Caroline		Moucherolle à coté olive		Paruline à tête cendrée	
Butor d'Amérique		Gallinule poule d'eau		Tyran huppé		Paruline bleue	
Petit Blongios		Foulque d'Amérique		Tyran tritri		Paruline à croupion jaune	
Grand Héron	x			Pie-grièche grise		Paruline à gorge noire	
Grande Aigrette		Pluvier semipalmé				Paruline à gorge orangée	
Héron vert		Pluvier kildir	x	Viréo à gorge jaune		Paruline du Canada	
Bihoreau gris		Pluvier bronzé		Viréo à tête bleue		Paruline triste	
Plongeon catmaran		Grand Chevalier		Viréo mélodieux		Paruline rayée	
Urubu à tête rouge	x	Petit Chevalier		Viréo aux yeux rouges		Paruline noir et blanc	
Oie rieuse		Chevalier solitaire		Viréo de Philadelphie		Paruline flamboyante	
Oie des neiges	x	Chevalier grivelé		Geai bleu	X	Paruline couronnée	
Oie de Ross						Paruline verdâtre	
Bernache du Canada	x	Maubèche des champs		Corneille d'Amérique	X	Paruline des ruisseaux	
Bernache cravant		Bécasseau semipalmé		Grand Corbeau	x	Paruline de Brewster	
Cygne tuberculé		Bécasseau minuscule				Paruline masquée	
Canard branchu	x	Bécasseau variable		Alouette hausse-col		Paruline à couronne rousse	
Canard chipeau		Bécasseau à poitrine cendrée		Pipit d'Amérique		Paruline à ailes dorées	
Canard d'Amérique	x	Bécassin roux		Hirondelle noire		Paruline à calotte noire	
Canard noir	X	Bécassine de Wilson		Hirondelle bicolore	x	Tohi à flancs roux	
				Hirondelle à ailes			
Canard colvert	x	Bécasse d'Amérique		hérissées		Tangara écarlate	
Sarcelle d'hiver		Phalarope à bec étroit				Bruant hudsonien	X
Sarcelle à ailes bleues		Mouette tridactyle		Hirondelle de rivage		Bruant familial	
Canard souchet		Mouette de Bonaparte		Hirondelle à front blanc		Bruant fauve	
Canard pilet	x	Mouette de Sabine		Hirondelle rustique		Bruant lapon	X
		Goéland argenté	x			Bruant des champs	
Fuligule à tête rouge	x	Goéland marin	x	Mésange à tête noire	x	Bruant des prés	
Fuligule à collier	x	Goéland à bec cerclé	x	Mésange bicolore		Bruant chanteur	x
Fuligule milouinan	x	Sterne caspienne				Bruant des marais	x
Petit Fuligule		Sterne pierregarin		Sitelle à poitrine rousse		Bruant à gorge blanche	
				Sitelle à poitrine blanche	X	Bruant à couronne blanche	
Arlequin plongeur		Guifette noire				Bruant des neiges	X
Macreuse à front blanc				Grimpereau brun		Junco ardoisé	X
Macreuse brune		Pigeon biset	x				
Macreuse noire		Tourterelle triste	x	Troglodyte de Caroline		Cardinal rouge	X
Harelde kakawi				Troglodyte familial		Cardinal à poitrine rose	
Petit Garrot	x	Coulicou à bec noir		Troglodyte mignon		Passerin indigo	
Garrot à œil d'or	X	Petit duc maculé		Troglodyte à bec court			
Garrot d'Islande		Hibou moyen-duc		Troglodyte des marais		Goglu des prés	
Harle couronné		Grand-duc d'Amérique	x			Carouge à épaulettes	x
Grand Harle	X	Harfang des neiges		Roitelet à couronne dorée		Sturnelle des prés	
Harle huppé	x	Chouette rayée		Roitelet à couronne rubis	x	Quiscale rouilleux	
Érismature rousse		Chouette Lapone		Merle d'Amérique	x	Quiscale bronzé	x
				Grive à dos olive		Vacher à tête brune	x
Balbusard pêcheur		Engoulevent bois-pourri					
Pygargue à tête blanche	X			Grive fauve		Oriole de Baltimore	
Busard Saint-Martin	x	Martinet ramoneur		Grive solitaire		Carouge à épaulettes	
Épervier brun				Grive des bois		Durbec des sapins	
Épervier de Cooper		Colibri à gorge rubis		Merle d'Amérique		Roselin pourpré	
Autour des palombes		Martin-pêcheur d'Amérique		Moqueur chat		Roselin familial	
Buse à épaulettes		Pic à ventre roux		Moqueur roux		Bec-croisé bifascié	
Petite Buse		Pic Tridactyle		Moqueur polyglotte		Gros bec errant	
Buse à queue rousse	x	Pic maculé				Chardonneret jaune	
Buse pattue		Pic mineur	x	Étourneau sansonnet	X	Tarin des pins	
Aigle royal		Pic chevelu	x			Sizerin flammé	
Faucon Pèlerin	x	Pic à dos noir		Jaseur d'Amérique		Moineau domestique	X
Crécerelle							
d'Amérique	x	Pic flamboyant					
Faucon émerillon		Grand Pic		Pie-grièche grise			

TOTAL : 54 espèces



Règlements et suggestions pour les activités

L'équipement

En plus de votre guide d'identification et de vos jumelles, assurez-vous de porter des vêtements et des chaussures de circonstance et de prévoir de la nourriture et des breuvages en fonction de la durée de l'activité.

Le co-voiturage

Nous encourageons vivement le co-voiturage lors des excursions. Il est de mise que chaque participant qui profitera de la voiture d'un autre lui verse une contribution de 0,05 \$ du kilomètre.

Les invités

Si vous avez un ami ou un parent qui s'intéresse aux oiseaux, vous pouvez l'inviter à participer à une activité sans obligation de sa part. Les frais sont de 5 \$.

Les enfants

L'observation des oiseaux est un magnifique loisir pour les enfants. Cependant, pour des raisons de sécurité, les jeunes de moins de 16 ans devront être accompagnés d'un adulte.

Votre guide

Votre guide est là pour animer et diriger le groupe tout au long de la journée. N'hésitez pas à le questionner et à lui faire part de vos commentaires et suggestions. N'oubliez pas que votre guide est un membre qui a eu la gentillesse d'animer bénévolement votre excursion. Il est responsable des allées et venues du groupe et de l'application des règles d'éthique.

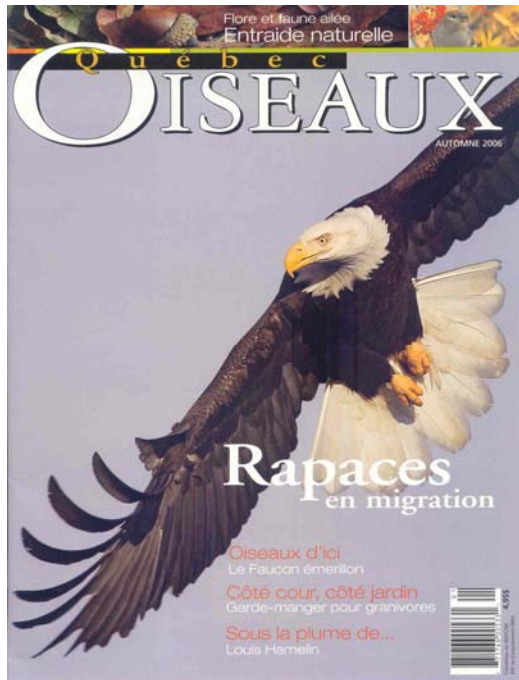
Vous aimez les oiseaux ?

Abonnez-vous au magazine QuébecOiseaux !

Une revue sans but lucratif publiée par le Regroupement QuébecOiseaux

Être abonné c'est :

- découvrir et partager la passion des oiseaux
- posséder un outil pédagogique et des références de qualité
- recevoir à domicile une revue exceptionnelle à un prix abordable
- aider à faire connaître et protéger les oiseaux du Québec.



Je veux m'abonner au magazine QuébecOiseaux

22,95 \$ - 4 numéros (1 an) Nouvel abonnement

42,95 \$ - 8 numéros (2 ans) Renouvellement

Nom : _____

Adresse : _____

Ville : _____

Code Postal : _____

Payable à : Regroupement QuébecOiseaux

Chèque Mandat poste MasterCard Visa

No de carte : _____

Date d'expiration : _____

Signature : _____

Visitez notre site internet et abonnez-vous en ligne : www.quebecoiseaux.org